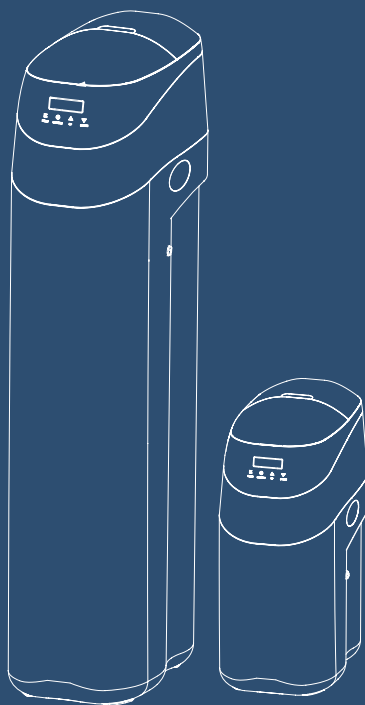


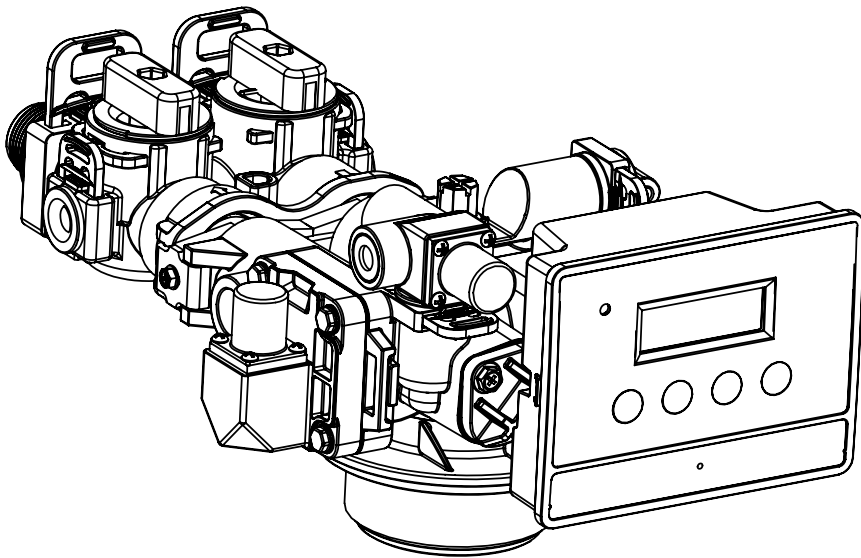
# MANUEL D'UTILISATION



**K-NATUR**  
Adoucisseur d'eau

---

**SANS ÉLECTRICITÉ**



# TABLE DES MATIÈRES

LISEZ D'ABORD CETTE PAGE	4
PRINCIPES DE BASE DU CONDITIONNEUR D'EAU	5
SPÉCIFICATIONS DE LA VANNE DE CONTRÔLE	6
RACCORDEMENT DU CORPS DE LA VANNE	7
DIMENSIONS DE LA VANNE DE CONTRÔLE	9
VANNE DE MÉLANGE	9
DÉBALLER ET INSPECTER VOTRE VANNE DE CONTRÔLE	10
VÉRIFIER LE NUMÉRO DE SÉRIE ET LE TYPE DE LA VANNE	11
APPLICATION TYPIQUE	12
INSTRUCTIONS D'INSTALLATION	12
CONFIGURATION DU SYSTÈME	13
DÉMARRAGE	13
BATTERIE	14
GUIDE DE PROGRAMMATION	15
RÉPARTITION DES PIÈCES	18
SERVICE ET REMPLACEMENT	23
SCHÉMA CYCLE DES VANNES	28
CÂBLAGE DU CIRCUIT IMPRIMÉ DE L'AFFICHEUR	31
GUIDE DE DÉPANNAGE	32
NOTES	33



## LISEZ D'ABORD CETTE PAGE AVANT DE COMMENCER L'INSTALLATION

Vous devez lire et comprendre le contenu de ce manuel avant d'installer ou de faire fonctionner votre adoucisseur d'eau. Des blessures corporelles ou des dommages matériels pourraient survenir si vous ne suivez pas les instructions de ce manuel.

Ce système et son installation doivent être conformes aux réglementations nationales et locales. Vérifiez auprès de votre service local des travaux publics les codes de plomberie et d'assainissement. Les codes locaux doivent être suivis en cas de conflit avec le contenu de ce manuel.

Cet adoucisseur d'eau doit fonctionner à des pressions comprises entre 2 BARS ET 8 BARS. Si la pression de l'eau est supérieure à 0,86MPa, utiliser un réducteur de pression sur la ligne d'alimentation en eau de l'adoucisseur.

Cet appareil doit être utilisé à des températures comprises entre 4°C - 43°C

N'utilisez pas cet adoucisseur d'eau sur une alimentation en eau chaude.

N'installez pas cet appareil dans un endroit où il pourrait être exposé à l'humidité, aux rayons directs du soleil ou à des températures hors de la plage spécifiée ci-dessus.

L'appareil ne doit être utilisé qu'avec le bloc d'alimentation fourni avec l'appareil.

Appliquez le lubrifiant certifié NSF fourni sur tous les joints toriques pendant l'installation. N'utilisez pas de joints toriques pincés ou endommagés pendant l'installation.

Les adoucisseurs sont exposés à des niveaux élevés de fer, de manganèse, de soufre et de sédiments. Les dommages causés aux pistons, aux joints et/ou aux entretoises de la vanne de commande ne sont pas couverts par cette garantie en raison de l'environnement difficile.

Il est recommandé d'inspecter et d'entretenir la vanne de contrôle chaque année. Un nettoyage fréquent et/ou le remplacement du piston, des joints et/ou des entretoises peuvent être nécessaires en fonction des conditions d'utilisation.

N'utilisez pas d'eau qui n'est pas microbiologiquement sûre sans une désinfection adéquate avant ou après ce système.

Cette publication est basée sur les informations disponibles au moment de l'approbation de l'impression. L'amélioration continue de la conception peut entraîner des modifications qui ne sont pas incluses dans cette publication.

Cet appareil peut être utilisé par des enfants à partir de 8 ans et par des personnes aux capacités physiques, sensorielles ou mentales réduites ou manquant d'expérience et de connaissances, à condition qu'ils aient reçu une surveillance ou des instructions concernant l'utilisation de l'appareil en toute sécurité et qu'ils comprennent les risques encourus.

Le nettoyage et l'entretien par l'utilisateur ne doivent pas être effectués par des enfants sans surveillance.

### NOTES D'INSTALLATION ET MESSAGES DE SÉCURITÉ

Faites attention aux messages suivants dans ce manuel :

#### NOTE

Vérifiez et respectez votre code national et local. Vous devez suivre ces directives.



#### ATTENTION

Le démontage sous pression peut entraîner une inondation.



#### AVERTISSEMENT

Risque de choc électrique ! Débranchez l'appareil avant de retirer le couvercle ou d'accéder à toute pièce de contrôle interne.

## PRINCIPES DE BASE DES ADOUCISSEURS D'EAU

### QU'EST-CE QU'UNE EAU DURE ET COMMENT L'ADOUCCIR ?

Toute l'eau douce du monde tombe à l'origine sous forme de pluie, de neige ou de grésil. L'eau de surface s'évapore et est attirée vers le haut par le soleil, formant des nuages. Puis, presque pure et douce, elle commence à tomber sous forme de pluie. Elle commence à accumuler des impuretés en traversant le smog et l'atmosphère poussiéreuse jusqu'au sol. Et lorsqu'elle s'infiltré dans le sol et les roches, elle acquiert de la dureté, de la rouille, de l'acide, des goûts et des odeurs désagréables.

La dureté de l'eau est principalement causée par le calcaire dissous de la terre par l'eau de pluie. C'est pourquoi, autrefois, les personnes qui voulaient de l'eau douce recueillaient l'eau de pluie des toits dans des barils et des citernes avant qu'elle n'absorbe la dureté de la terre.

Certaines localités ont une eau corrosive. Un adoucisseur ne peut pas corriger ce problème. La garantie de cet adoucisseur d'eau exclut toute responsabilité en cas de corrosion des conduites de plomberie, des installations ou des appareils.

Le fer est un problème courant de l'eau. La nature chimique/physique du fer que l'on trouve dans les réserves d'eau naturelles se présente sous quatre types généraux :

1. LE FER DISSOUS - Appelé aussi ferreux ou fer "eau claire". Le fer dissous est soluble dans l'eau et est détecté en prélevant un échantillon de l'eau à traiter dans un verre transparent. L'eau contenue dans le verre est initialement claire, mais si elle reste exposée à l'air, elle peut progressivement devenir trouble ou colorée en s'oxydant. Ce type de fer peut être éliminé de l'eau par le même principe d'échange d'ions qui élimine les éléments de dureté, le calcium et le magnésium.

2. LE FER PARTICULAIRE - Aussi appelé fer ferrique ou colloïdal. Ce type de fer est une particule de fer non dissoute. Un traitement de filtration sera nécessaire pour éliminer ce type de fer. Un adoucisseur d'eau éliminera les plus grosses particules, mais celles-ci ne seront peut-être pas éliminées efficacement lors de la régénération et finiront par encrasser la résine échangeuse d'ions.

3. FER FIXE ORGANIQUE - Ce type de fer est fortement attaché à un composé organique dans l'eau. Le processus d'échange d'ions seul ne peut pas rompre cette liaison et l'adoucisseur n'éliminera pas ce type de fer.

4. LE FER BACTERIEN - Ce type de fer est protégé à l'intérieur d'une cellule bactérienne. Comme le fer lié à un composé organique, il n'est pas éliminé par un adoucisseur d'eau.

Il est important que lorsqu'un adoucisseur élimine à la fois la dureté et le fer dissous, il doit se régénérer plus fréquemment qu'il ne le ferait normalement pour la dureté seule. De nombreux facteurs et formules ont été utilisés pour déterminer cette fréquence. Il est recommandé de régénérer l'adoucisseur lorsqu'il a atteint 50-75% de la capacité calculée pour la dureté seule. Cela minimisera le potentiel d'encrassement du lit.

Un nettoyage régulier du lit de résine est nécessaire pour empêcher le lit de se recouvrir de fer si vous faites fonctionner un adoucisseur d'eau sur du fer en eau claire. Même lorsque l'adoucisseur fonctionne avec une eau contenant moins que le maximum de fer dissous, des nettoyages réguliers doivent être effectués. Nettoyez tous les six mois ou plus souvent si du fer apparaît dans votre alimentation en eau conditionnée. Utilisez des produits de nettoyage pour lit de résine en suivant soigneusement les instructions figurant sur le récipient.



**ATTENTION**

Ne pas utiliser l'eau filtrée par cet adoucisseur lorsque l'eau est microbiologiquement dangereuse ou lorsque la qualité de l'eau est inconnue. L'eau doit être désinfectée avant ou après l'appareil.



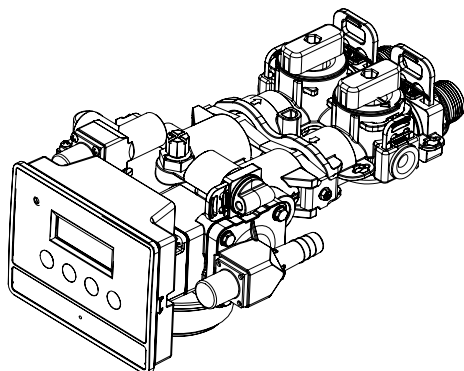
## SPÉCIFICATIONS TECHNIQUE

K-NATUR 8 L & 21 L		
Connexion d'entrée et de sortie	3/4" & 1"	
Raccordement du réservoir	Filetage 2.5" NPSM	
Tuyau d'élévation	OD 1,05	
Raccordement de la ligne de drainage	1/2" , barb	
Raccordement de la ligne de saumure	Tuyau QC 3/8	
Vanne	Volumétrique	
Taux de fonctionnement		
Alimentation en eau	eau de ville / eau forage	
Température de l'eau	1-40 °C	
Pression de l'eau	1,4 bars à 8 bars	
Regeneration		
Type de régénération	Up Flow	
Débit (uniquement vanne)		
Débit continu (15 psi PD)	2271 LPH / 10 GPM	
Débit de pointe (25 psi PD)	4542 LPH / 20 GPM	
Cv @Service	4.0	
Électricité		
Entrée(Adaptateur)	100-240V / 50-60Hz	
Sortie (adaptateur)	12V DC	
Batterie	9VDC(6LR61)	
<b>Dimensions</b>	<b>8 litres</b>	<b>21 litres</b>
<b>Hauteur</b>	<b>555 mm</b>	<b>1068mm</b>
<b>Largeur</b>	<b>244 mm</b>	<b>244 mm</b>
<b>Profondeur</b>	<b>420 mm</b>	<b>420 mm</b>

- Ne soumettez pas l'appareil à des températures glaciales.
- N'utilisez pas une eau qui n'est pas microbiologiquement sûre sans une désinfection adéquate avant ou après le système.
- La teneur en fer ne doit pas dépasser 1 ppm. Au-delà de 1 ppm, un filtre à fer doit être utilisé.
- Le fabricant se réserve le droit d'apporter des améliorations aux produits qui peuvent s'écarter des spécifications et des descriptions énoncées dans le présent document, sans obligation de modifier les produits fabriqués précédemment ou de noter la modification.

# RACCORDEMENT DU CORPS DE LA VANNE (EN OPTION)

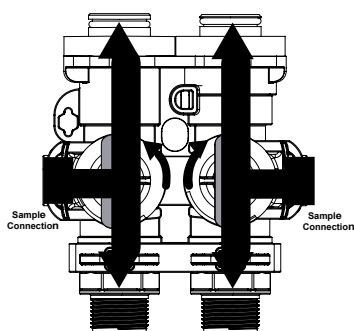
## 1. Connexion du bypass



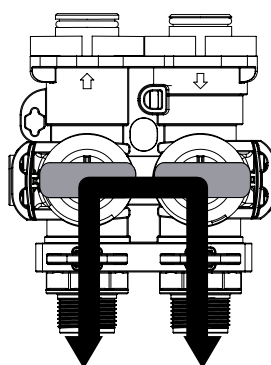
Fonction :

1. Connexion d'entrée et de sortie.
2. Dérivation de l'eau du système.
3. Comptage de l'eau.

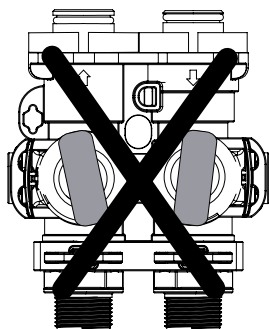
SERVICE



BYPASS



POSITION DE CONTOURNEMENT NON AUTORISÉE



### NOTE

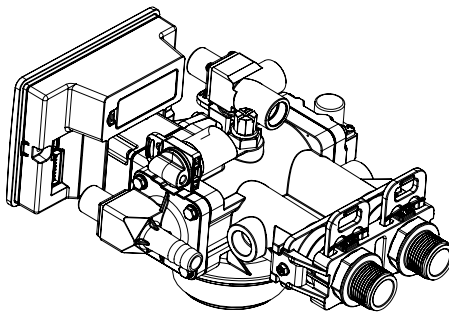
Veuillez vous assurer que les boutons de dérivation sont complètement ouverts, sinon l'eau non adoucie pourrait passer par la valve.



En cas d'urgence, comme l'entretien de l'adoucisseur, vous pouvez isoler votre adoucisseur d'eau de l'alimentation en eau à l'aide de la vanne de dérivation située à l'arrière de la commande. En fonctionnement normal, la dérivation est ouverte avec les boutons ON/OFF alignés avec les tuyaux INLET et OUTLET. Pour isoler l'adoucisseur, il suffit de tourner les boutons en position BYPASS.

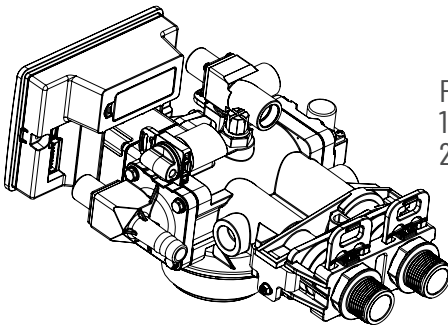
Vous pouvez utiliser vos installations et appareils liés à l'eau car l'alimentation en eau contourne l'adoucisseur. Cependant, l'eau que vous utilisez sera dure. Pour reprendre le service traité, ouvrir la vanne de dérivation en tournant les boutons en position SERVICE. Veuillez vous assurer que les boutons de dérivation sont complètement ouverts, sinon l'eau non adoucie pourrait passer à travers la valve.

## 2. Connexion standard



Fonction :  
1. Connexion d'entrée et de sortie.

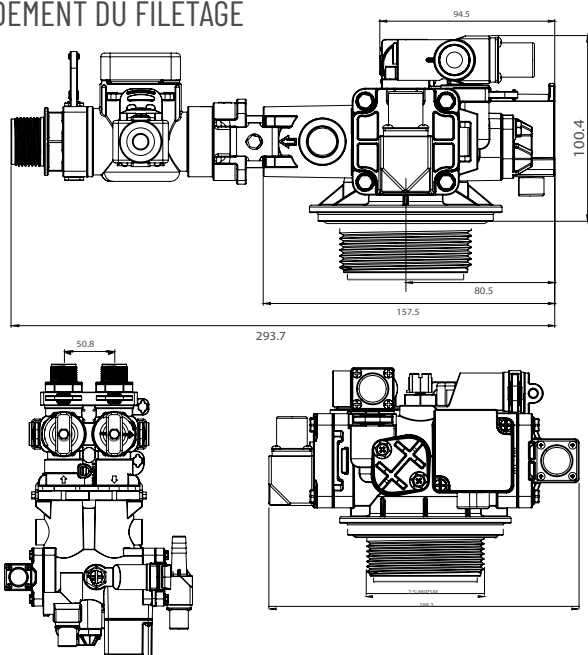
## 3. Connexion du compteur externe



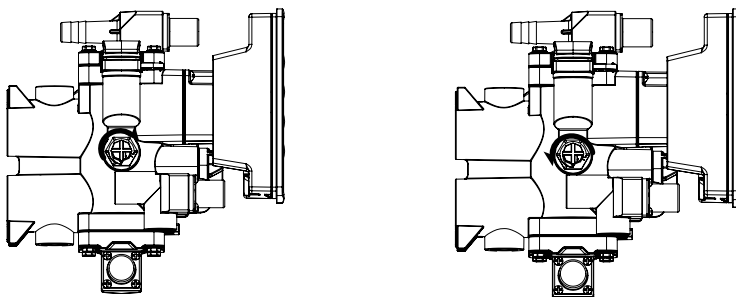
Fonction :  
1. Connexion d'entrée et de sortie.  
2. Comptage de l'eau.

# DIMENSIONS DE LA VANNE DE RÉGULATION (RACCORDEMENT DU BYPASS)

## RACCORDEMENT DU FILETAGE



## VANNE DE MÉLANGE (EN OPTION)



1. Faites tourner l'écrou de la vanne de mélange dans le sens des aiguilles d'une montre. Plus l'angle de rotation est grand, plus la dureté de l'eau produite est élevée.

2. Tournez l'écrou de la valve de mélange dans le sens inverse des aiguilles d'une montre pour la fermer complètement.

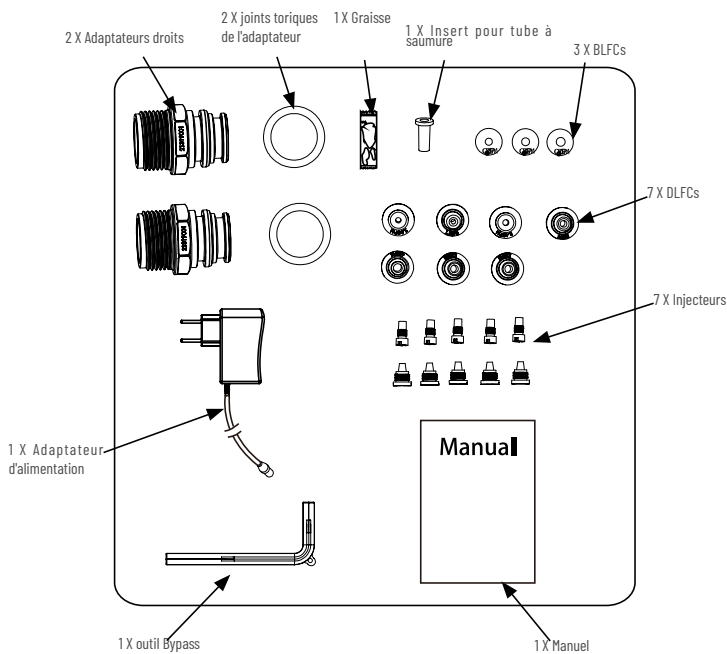


## DÉBALLAGE ET INSPECTION DE LA VANNE DE RÉGULATION

Assurez-vous de vérifier l'ensemble de l'appareil pour détecter tout dommage lié à l'expédition ou toute perte de pièces. Notez également les dommages subits par les cartons d'expédition. Contactez la compagnie de transport pour toute réclamation concernant les dommages et les pertes. Le fabricant n'est pas responsable des dommages survenus pendant le transport.

Les petites pièces, nécessaires pour installer l'adoucisseur ou le filtre, se trouvent dans une boîte à pièces. Pour éviter de perdre les petites pièces, gardez-les dans le sac de pièces jusqu'à ce que vous soyez prêt à les utiliser.

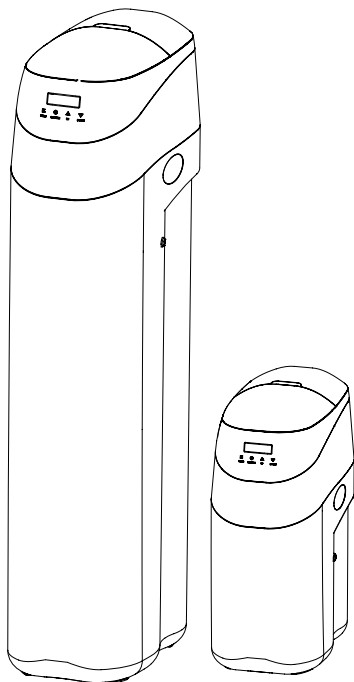
### ACCESSOIRES CONTENUS :







## APPLICATION TYPIQUE



Adoucisseur d'eau

## INSTRUCTIONS D'INSTALLATION

1. Installez-vous le plus près possible de la source d'approvisionnement en eau.
2. Placez l'appareil le plus près possible d'un siphon de sol.
3. Ne pas installer un adoucisseur d'eau dans un endroit où il y a des températures de gel. Le gel peut causer des dommages permanents à ce type d'équipement et annule la garantie de l'usine.
4. Prévoir un espace suffisant autour de l'appareil pour faciliter l'entretien.
5. Maintenir le système d'adoucisseur à l'abri de la lumière directe du soleil.
6. Le réservoir de saumure doit être placé à proximité du réservoir de résine et sur le même niveau de surface. Raccourcir la longueur du tube de saumure à moins de 2,5 mètres.
7. Utilisez le tube 3/8" pour connecter la ligne de saumure de la vanne à la vanne de saumure, ne manquez pas le manchon d'insertion à l'intérieur du tube.
8. Le diamètre intérieur du tuyau de vidange ne doit pas être inférieur à 1,25 cm, la longueur totale du tuyau de vidange ne doit pas dépasser 6 mètres.
9. La connexion de la ligne de drainage doit être conçue et construite pour fournir un espace d'air au système de déchets sanitaires de 2 diamètres de tuyau ou 1 pouce (25 mm). (le plus grand des deux).
10. S'assurer d'utiliser l'injecteur correct, BLFC, DLFC pour maintenir le meilleur état de fonctionnement de l'adoucisseur.

# CONFIGURATION DU SYSTÈME

Configuration de la vanne de l'adoucisseur d'eau à débit ascendant			
Taille du réservoir	Jeu d'injecteurs	BLFC	DLFC
617	#0000 Noir	0.2gpm	1# 1.5 gpm
717	#0000 Noir	0.2gpm	1# 1.5 gpm
835	#0000 Noir	0.2gpm	2# 2.0 gpm
924	#0000 Noir	0.2gpm	3# 2.4 gpm
1035	#000 Gris	0.3gpm	4# 3.0 gpm
1054	#00 Violet	0.7gpm	4# 3.0 gpm
1135	#00 Mauve	0.7gpm	5# 3.5 gpm
1252	#0 Rouge	0.7gpm	6# 5.0 gpm

- Le tableau de configuration ci-dessus n'est qu'une référence, il peut varier selon l'application du système et le média chargé.

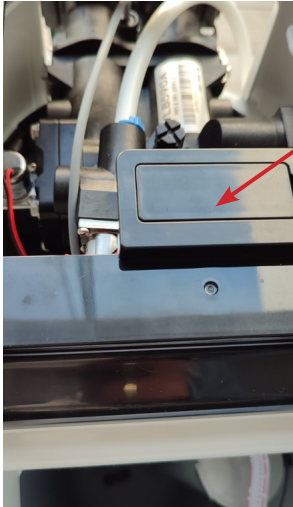
## DÉMARRAGE

1. Branchez le transformateur d'alimentation à une source d'alimentation approuvée. Branchez le cordon d'alimentation à la vanne.
2. Mettez l'appareil en dérivation, puis ouvrez l'alimentation en eau pour rincer la tuyauterie d'entrée et de sortie.
3. Placez manuellement la vanne sur la position "Purge". Lorsque la vanne arrive en position "Purge", débranchez l'alimentation et laissez la vanne en position "Purge".
4. Tournez lentement le bouton d'entrée sur le bypass pour permettre à l'eau d'entrer dans l'unité. Laissez l'air s'échapper de l'unité.
5. Lorsque l'eau s'écoule de la ligne de drainage, tout l'air a été évacué de l'unité, ouvrez complètement le bouton d'entrée sur le bypass.
6. Laissez l'eau couler pendant quelques minutes ou jusqu'à ce que le système soit exempt de tout corps étranger.
7. Retirez le couvercle du sel et ajoutez 5 litres d'eau. Ne pas ajouter de sel dans le réservoir de saumure à ce moment-là.
8. Placez manuellement la vanne sur la position "saumure". Assurez-vous qu'il y a une pression négative et vérifiez que le débit de la saumure est bon.
9. Connectez le tube de saumure à la vanne de saumure, laissez-le aspirer l'eau dans le réservoir de saumure jusqu'à ce que la vanne de saumure soit fermée. Vérifiez que l'étanchéité de la vanne de saumure est bonne.
10. Déconnecter le tube de saumure de la vanne de saumure.
11. Appuyez sur la touche "SET/REGEN." pour mettre la vanne en position de remplissage. Vérifiez que la vanne remplit de l'eau et combien d'eau la vanne remplit par minute.
12. Continuez à appuyer sur la touche "SET/REGEN." pour amener la vanne en position de service.
13. Rebranchez le tube de saumure à la vanne de saumure.
14. Ajouter dans le réservoir de saumure la quantité d'eau calculée pour la prochaine régénération.
15. Ajoutez du sel dans le réservoir à saumure, en veillant à ce que le niveau du sel soit supérieur à celui de la saumure.
16. Programmer l'unité selon les besoins, ceci doit être fait par une personne qualifiée.
17. Votre système est prêt à être utilisé.



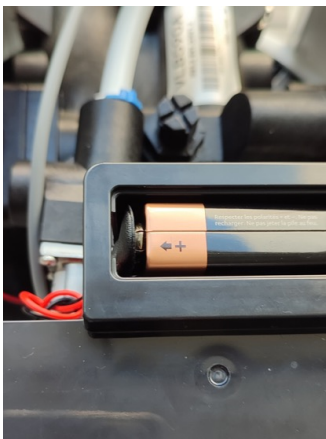
## MISE EN PLACE DE LA BATTERIE 9 VOLTS

- Retirer les capots de fermetures de l'adoucisseur d'eau
- Localiser l'emplacement de la pile et retirer le capot de protection



Couvercle de protection de la batterie 9 volts

Mettre en place la batterie dans son emplacement et refermer le couvercle

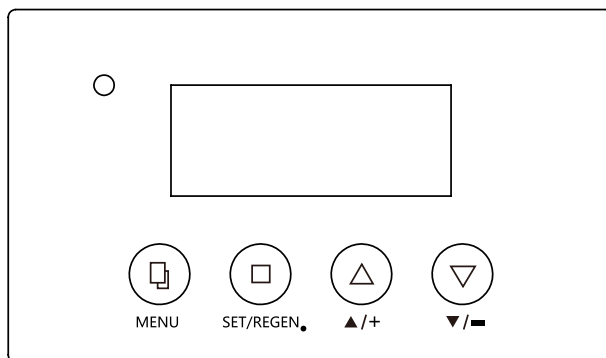


L'appareil est prêt à être programmé.

La batterie doit être remplacée environ une fois par an selon le nombre de régénération. Une alerte de batterie faible signalera son remplacement.

# GUIDE DE PROGRAMMATION

## SE FAMILIARISER AVEC LA CONFIGURATION DES CLAVIERS



MENU

Cette fonction permet de saisir les informations de configuration de base requises au moment de l'installation, et de quitter la page en cours.



SET/REGEN.

Cette fonction permet de régler une régénération manuelle ou appuyez sur et sélectionnez un élément à modifier et acceptez les valeurs si elles sont modifiées.



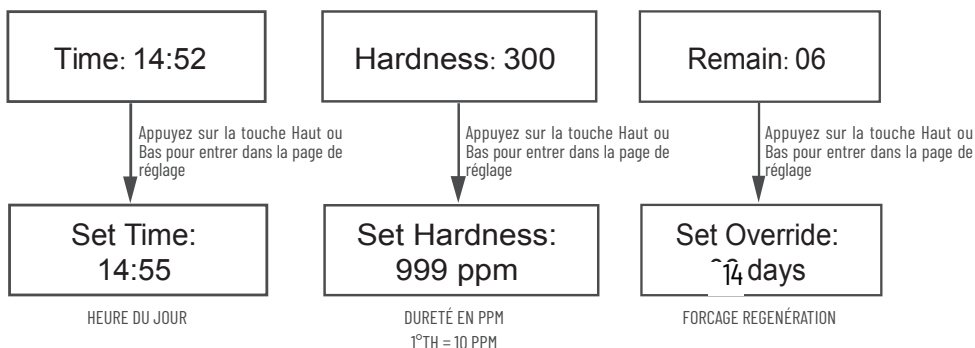
▲/+ ▼/-

Cette fonction permet de faire défiler les éléments de programmation vers le haut ou vers le bas et d'augmenter ou de diminuer les valeurs des paramètres en mode de programmation.



## PAGE DE RÉGLAGE DU DÉMARRAGE

1. Appuyez sur n'importe quelle touche pour allumer l'écran. L'écran fait automatiquement défiler les options (les options changent toutes les 5 secondes).
2. Lorsque l'écran s'arrête sur une option, appuyez sur la touche "Haut" ou "Bas" pour accéder à la page de réglage de l'option souhaitée.
3. Appuyez sur la touche "Haut" ou "Bas" pour modifier la valeur.
4. Appuyez sur la touche "SET/REGEN" pour accepter la valeur.
5. Le réglage est terminé.

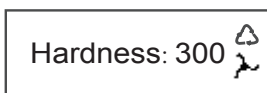


### Définir l'heure

L'heure de la journée sert au fonctionnement normal du système et à la programmation de l'heure de régénération.

### Dureté de l'ensemble

Cette valeur est la dureté maximale compensée de l'eau brute. Elle est utilisée pour calculer la quantité d'eau que le système peut traiter.

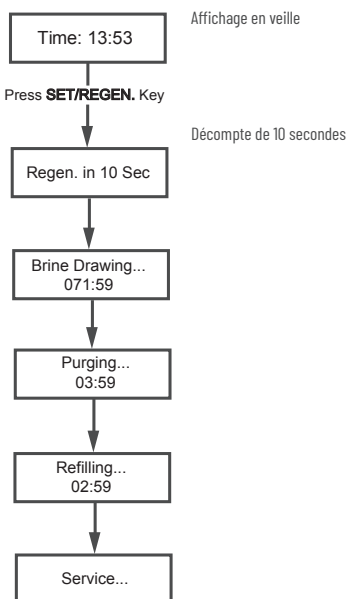


1. Si l'icône du triangle clignote, cela signifie que le système aura une régénération cette nuit (si l'heure de la régénération est réglée à 2 heures du matin).
2. Cette icône signifie que le compteur fonctionne correctement.

# RÉGÉNÉRATION

## Régénération manuelle

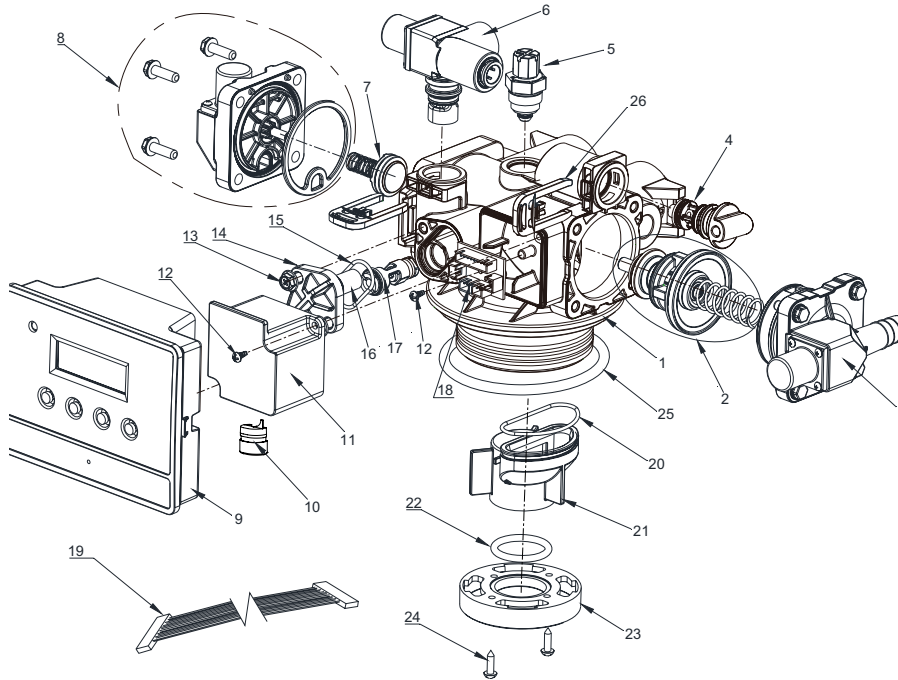
1. A la page de veille, appuyez sur "SET/REGEN." pour entrer dans la page de régénération manuelle et le système se régénérera dans 10 secondes.
2. Appuyez à nouveau sur la touche "SET/REGEN." pour annuler la régénération manuelle.





## RÉPARTITION DES PIÈCES

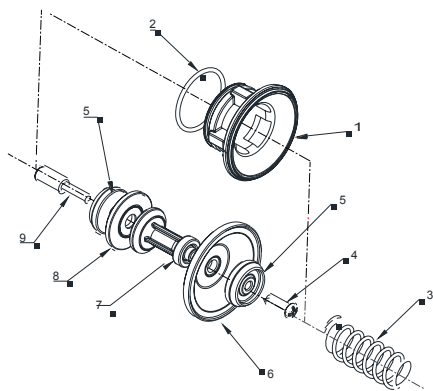
### Corps de la vanne



No.	Part #	Description	Qty
1	0508001C	Corps de vanne	1
2	05080031	Ensemble piston et entretoise de la membrane	1
3	05080033	Couvercle de la conduite de vidange	1
4	05080034	Bouchon de la conduite de vidange	1
5	05080037	Valve de mélange	1
6	05080035	Connecteur de la ligne de remplissage	1
7	05080032	Soupape de contrôle	1
8	05080036	Connecteur du robinet de chasse Assy	1
9	05080038	Boîte à rouлеau	1
10	05056013	Clip de câble	1
11	05080014	Couvercle de la carte d'alimentation	1
12	13000401	Vis ST2.9×6.5	2
13	05056508	Vis M5×12	2

14	05033020	Couvercle de l'injecteur	1
15	26010101	Joint torique 22,6×1,9	1
16	05033009	Écran	1
17	02170289C	Assemblage de l'injecteur	1
18	05080026	Electrovanne Carte d'alimentation	1
19	05080027	Câble de connexion	1
20	26010038	Joint torique 34,4×1,8	1
21	05033021	Adaptateur de tuyau central	1
22	26010103	Joint torique 25×3.55	1
23	07060007	Connecteur inférieur de la vanne	1
24	05056084	Vis ST3.5×13	2
25	05056063	Joint torique de l'embouchure du réservoir	1
26	05056172	Clip de sécurité	2

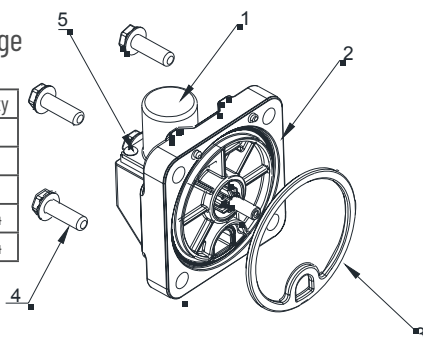
## Ensemble piston et entretoise de membrane



No.	Part #	Description	Qty
1	05080006	Spacer	1
2	05080030	O-ring 26.7×1.78	1
3	05070007	Pressure Spring	1
4	05010036	ST3.5×16(BT)	1
5	05070018	Diaphragm Fixing Plate	2
6	05070001	Diaphragm	1
7	05070019	Piston	1
8	05070002	Seal	1
9	05080016	Screw Shaft	1

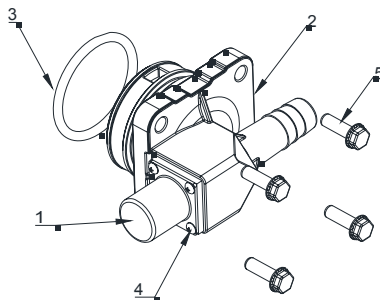
## Assemblage du couvercle de la ligne de purge

No.	Part #	Description	Qty
1	05080021C	Electrovanne de purge	1
2	05080004	Couvercle de la conduite de purge	1
3	05080019	Joint du couvercle de la valve de purge	1
4	05056088	Vis M5×16	4
5	05010037	Vis ST2.9×10(BT)	4



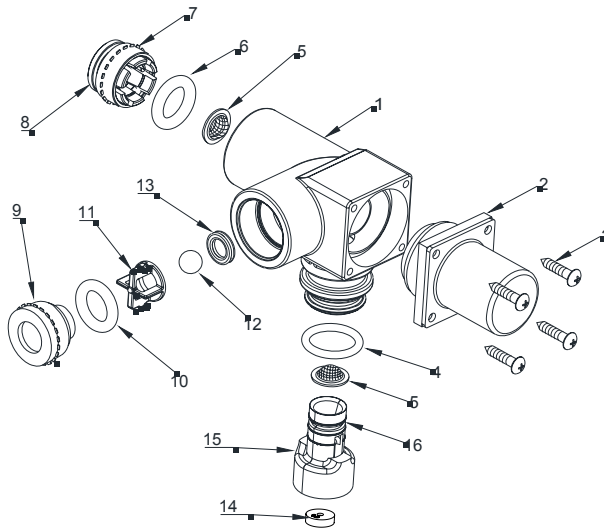
## Couvercle de la ligne de drainage

No.	Part #	Description	Qty
1	05080021	Electrovanne de vidange	1
2	05080003	Couvercle de la conduite de vidange	1
3	05033036	Joint torique 37.69×3.53	1
4	05010037	Vis ST2.9×10(BT)	4
5	05056088	Vis M5×16	4



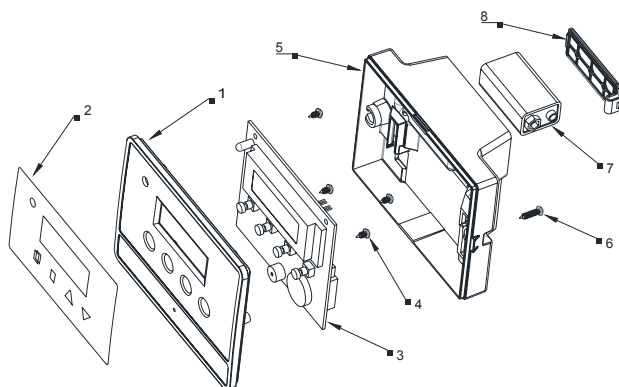


## Assemblage du connecteur de la ligne de saumure



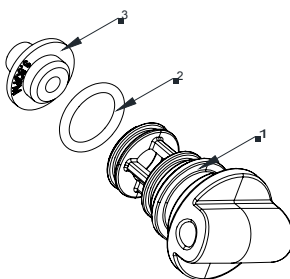
No.	Part #	Description	Qty
1	05080008	Connecteur de ligne de saumure	1
2	05080021B	Electrovanne de vidange	1
3	13000452	Vis ST2.5x12	4
4	05056134	Joint torique 12x2	1
5	05080017	Tamis de la ligne de saumure	2
6	41804093	Joint torique 8.76x2.8	1
7	41309026	Base de la ligne de saumure 3/8" QC	1
8	41323074	Ligne de saumure 3/8" QC	1
9	05080022	Bouchon 3/8	1
10	05080023	Joint torique 8.65x2.85	1
11	05080010	Base de la boule de contrôle	1
12	30110012	Boule de contrôle	1
13	05080024	Joint torique 5.28x1.78	1
14	05056076	BLFC-0.3gpm(en option)	1
15	05031010	BNT85HE Support BLFC	2
16	05031033	Joint torique 8x1	1

## Boîte de contrôle



No.	Part #	Description	Qty
1	05080012	Couverture avant du contrôleur	1
2	05080039	Étiquette du contrôleur	1
3	05080025	Tableau d'affichage	1
4	13000401	Vis ST2.9x6.5	4
5	05080013	Couvercle arrière du contrôleur	1
6	13000426	Vis 2.9x13	2
7	05100016	Pile (6LR61 9V)	1
8	05080015	Couvercle de la batterie	1

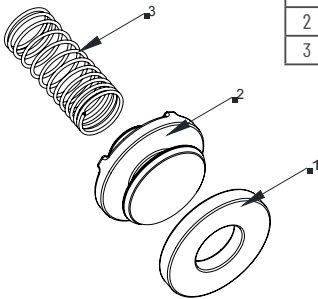
## Bouchon de la conduite de vidange



No.	Part #	Description	Qty
1	05080007	Bouchon de la conduite de vidange	1
2	05056134	Joint torique 12x2	1
3	05056187	DLFC 2.4GPM	1

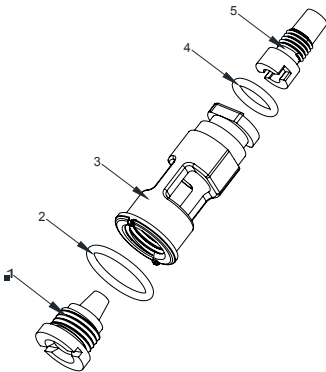


## Clapet de retenue



No.	Part #	Description	Qty
1	05080018	Joint de clapet anti-retour	1
2	05080011	Plaque de clapet anti-retour	1
3	05080020	Ressort du clapet anti-retour	1

## Injecteur



No.	Part #	Description	Qty
1	30040080	Buse d'injection grise #000 (en option)	1
2	05031019	Joint torique 12x1,5	1
3	05031012	Support d'injecteur	1
4	05031020	Anneau en O 8x1,5	1
5	30040079	#000 Gris Gorge d'injecteur (en option)	1

# SERVICE ET REMPLACEMENT

## Avant l'entretien

1. Coupez l'alimentation en eau du conditionneur :

A. Si l'installation du conditionneur est équipée d'un système de dérivation à 3 vannes, ouvrez d'abord la vanne de la ligne de dérivation, puis fermez les vannes à l'entrée et à la sortie du conditionneur.

de la ligne de dérivation, puis fermez les vannes à l'entrée et à la sortie du conditionneur.

B. Si le conditionneur est équipé d'une vanne de dérivation intégrée, mettez-la en position de dérivation.

C. S'il y a seulement une vanne d'arrêt près de l'entrée du conditionneur, fermez-la.

2. Relâchez la pression d'eau dans le conditionneur en mettant la commande en position de lavage à contre-courant momentanément. Remettez la commande en position de service.

3. Débranchez le cordon d'alimentation électrique.

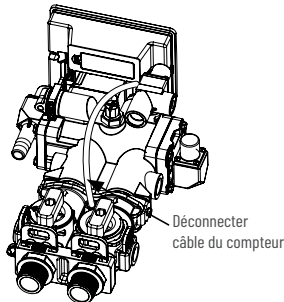
4. Débranchez la connexion de la ligne de drainage et la connexion de la ligne de saumure.



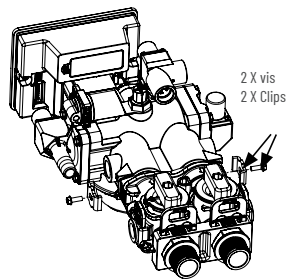
### CAUTION

Le démontage sous pression peut entraîner une inondation. Suivez toujours les étapes ci-dessus avant de procéder à l'entretien de la vanne.

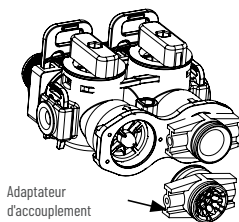
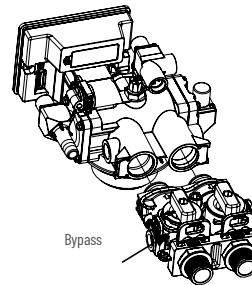
## Remplacer le compteur



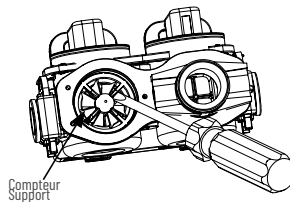
1. Déconnectez le câble du compteur du dérivation. (Si le câble du compteur est attaché).



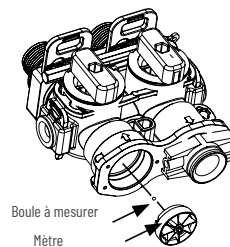
2. Déconnectez le bypass de la vanne de contrôle en retirant les clips.



3. Retirez l'adaptateur de couplage du bypass.



4. Retirez le support du compteur de la dérivation, vous pouvez utiliser un tournevis pour l'extraire.



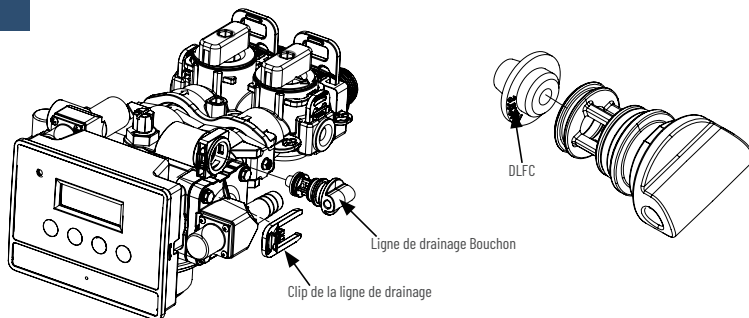
5. Retirez le compteur et remettez-le en place

### NOTE

Veillez uniquement à enduire généreusement les joints toriques ou les éléments de lubrifiant au silicone avant de remonter l'appareil. Les autres lubrifiants sont interdits.

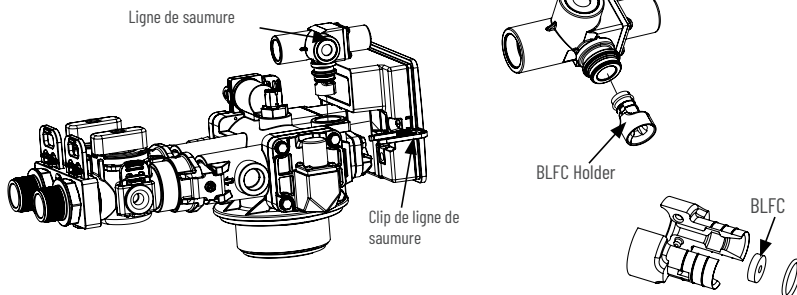


## Remplacer la ligne de drainage - Contrôle du débit



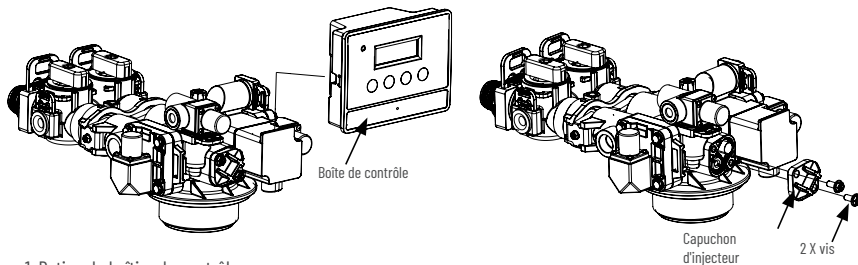
1. Tirez le clip de la conduite de vidange et retirez l'ensemble du bouchon de la conduite de vidange.
2. Nettoyez/remplacez le DLFC.

## Remplacer le contrôle du débit de la ligne de saumure

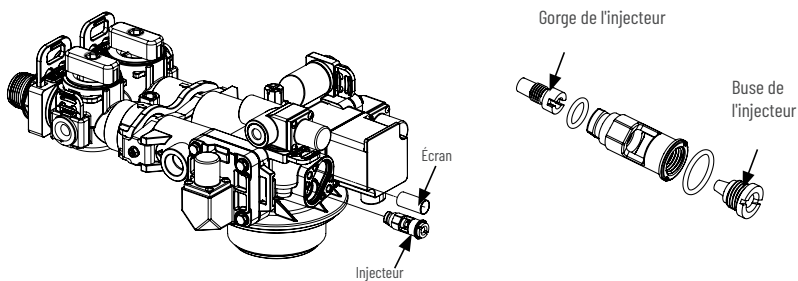


1. Tirez sur le clip de la conduite d'eau salée et retirez l'ensemble du connecteur de la conduite d'eau salée.
2. Retirez le support BLFC.
3. Retirez le BLFC, nettoyez/remplacez le bouton BLFC.

## Nettoyer l'assemblage de l'injecteur

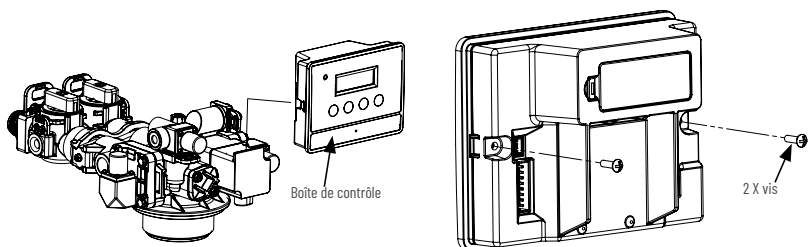


1. Retirez le boîtier du contrôleur.
2. Retirer les deux vis du capuchon de l'injecteur.
3. Retirer le capuchon de l'injecteur.

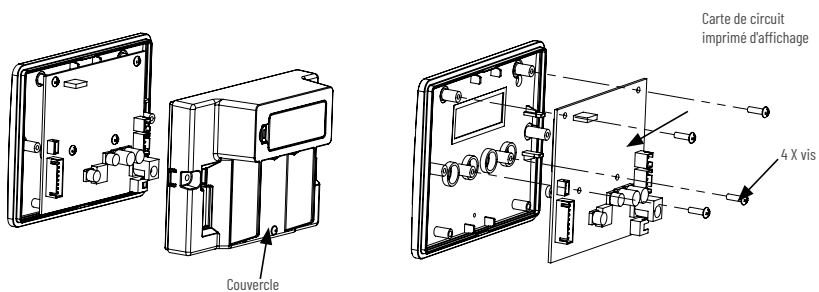


4. Déposer l'ensemble injecteur et le tamis.
5. Dévissez la buse de l'injecteur et la gorge de l'injecteur, nettoyez-les ou remplacez-les.

## Remplacer la carte de circuit imprimé de l'écran



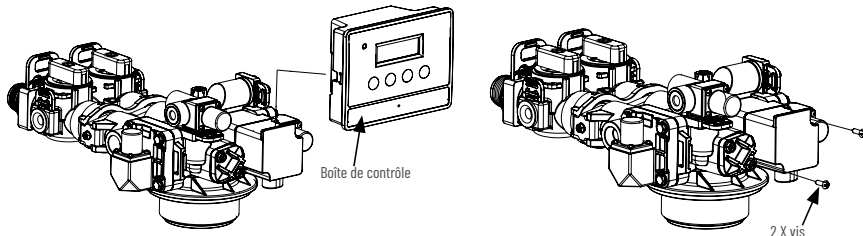
1. Retirez le boîtier du contrôleur et débranchez le câble.
2. Retirer les deux vis du couvercle arrière.



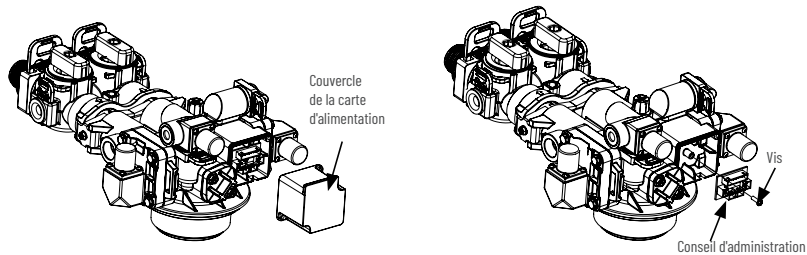
3. Retirez le couvercle arrière.
4. Retirez les quatre vis fixées sur la carte de circuit imprimé de l'écran.
5. Remplacez la carte de circuit imprimé de l'écran.



## Remplacer la carte d'alimentation

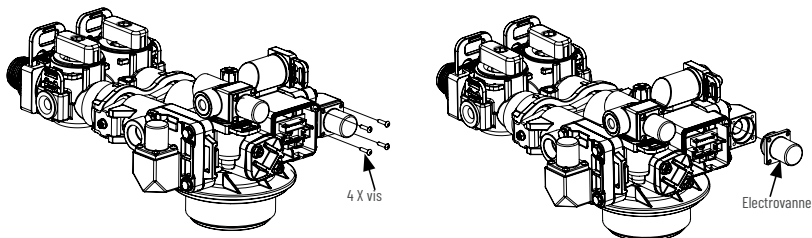


1. Retirez le boîtier du contrôleur.
2. Retirer les deux vis fixées au couvercle de la carte d'alimentation.



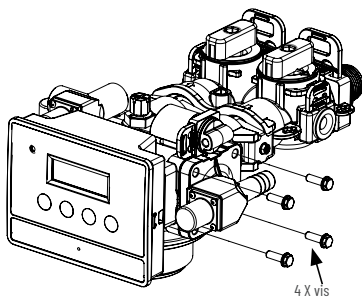
3. Retirez le couvercle de la carte d'alimentation.
4. Retirez les fils attachés à la carte d'alimentation.
5. Retirez la vis de la carte d'alimentation.
6. Retirez et remplacez la carte d'alimentation.

## Remplacer l'électrovanne

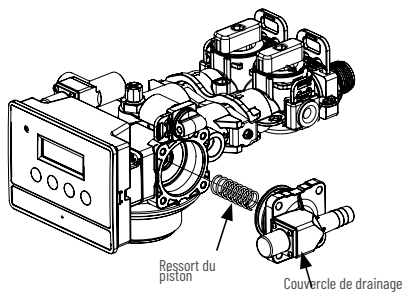


1. Suivez l'étape 3 du remplacement de la carte d'alimentation.
2. Retirez le fil de l'électrovanne sur la carte.
3. Retirez les quatre vis fixées sur l'électrovanne (exemple de l'électrovanne de la ligne de drainage).
4. Retirer et remplacer l'électrovanne (exemple de l'électrovanne de la conduite de vidange).

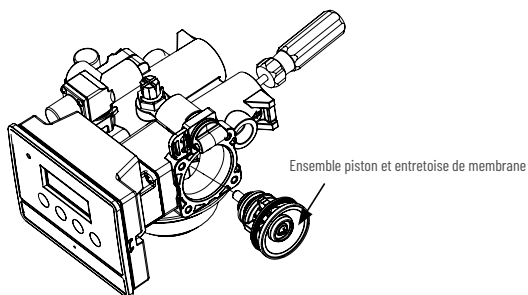
## Remplacer le diaphragme, le piston et l'entretoise



1. Retirez les quatre vis fixées sur le couvercle du drain.



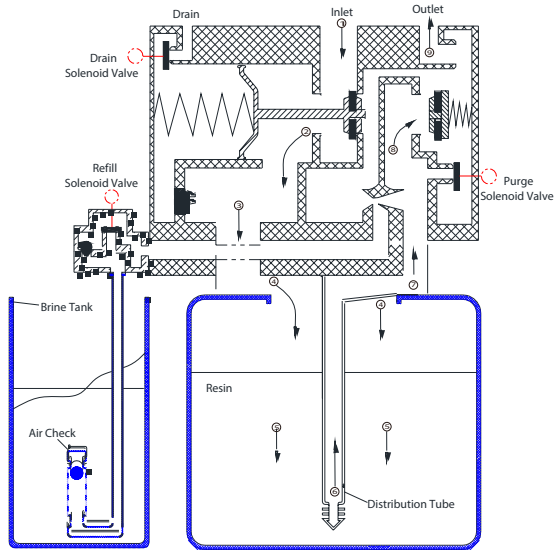
2. Retirez le couvercle de vidange et le ressort du piston.



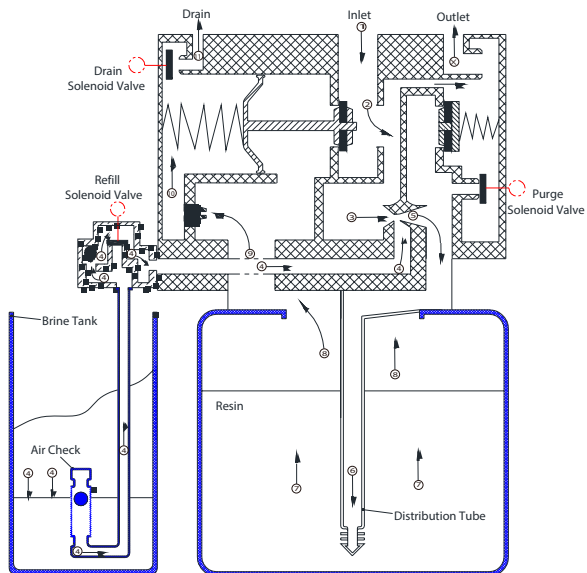
3. Utilisez un tournevis plat pour soulever l'ensemble piston et entretoise de la membrane.



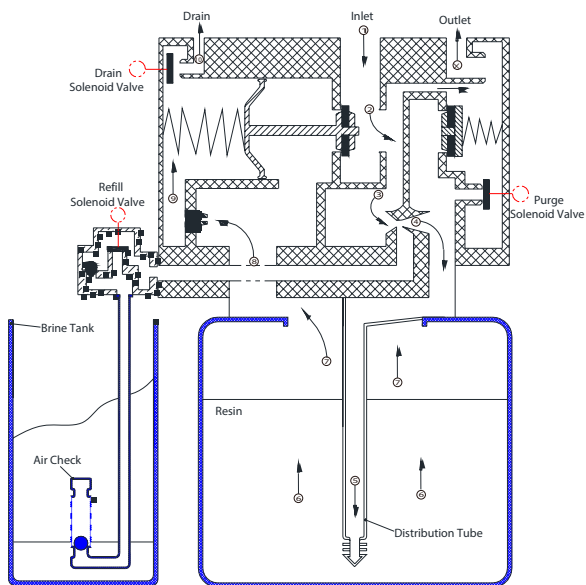
# SCHEMA DU CYCLE DES VANNES



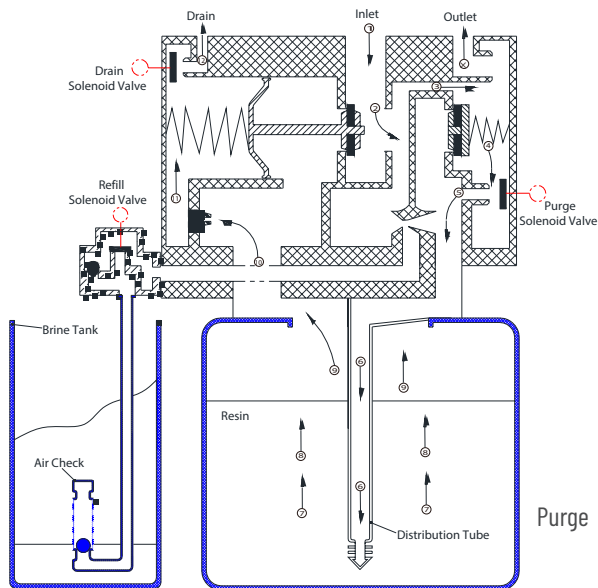
Service

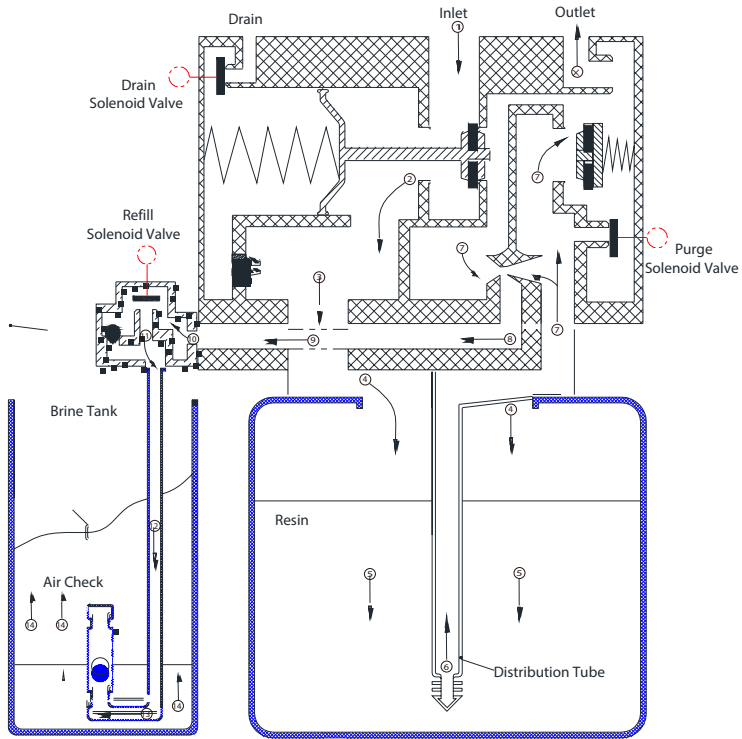


Saumure



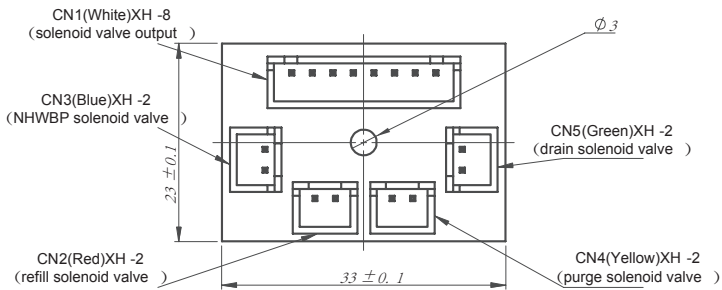
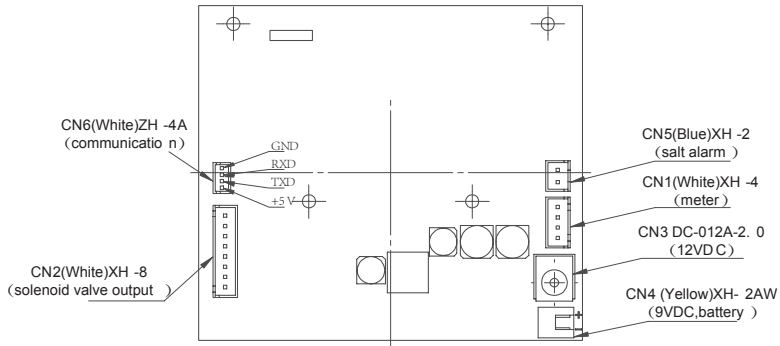
### Rinçage lent





Recharge

# CÂBLAGE DU CIRCUIT IMPRIMÉ DE L’AFFICHAGE





## GUIDE DE DÉPANNAGE

Problèmes	Solutions Possible
1. Pas d'AFFICHAGE SUR LE CONTRÔLEUR A. L'appareil est éteint. B. La carte d'affichage ou la connexion des fils est défectueuse.	A. Branchez l'alimentation ou chargez la batterie. B. Remplacez le circuit imprimé de l'écran ou les fils.
2. LE CONTRÔLEUR AFFICHE "ERREUR E1" ET ÉMET UN SIGNAL SONORE A. Les fils du microcontact ne sont pas connectés ou sont lâches.	A. Vérifiez les fils du microcontact et reconnectez-les.
3. LE CONTRÔLEUR AFFICHE "ERREUR E2" ET ÉMET UN SIGNAL SONORE A. Mauvais fonctionnement du microcontact. B. Mauvais fonctionnement du moteur. C. Engrenage bloqué. D. Piston bloqué.	A. Vérifier les fils du microcontact. B. Vérifier le moteur. C. Vérifier l'engrenage. D. Vérifier le piston.
4. LE CONDITIONNEUR NE SE RÉGÈNÈRE PAS A. Le service électrique de l'unité a été interrompu. B. La minuterie ne fonctionne pas correctement. C. Moteur d'entraînement de la vanne défectueux. D. Programmation incorrecte.	A. Assurer un service électrique permanent (vérifier le fusible, la prise, la chaîne ou l'interrupteur). B. Remplacer la minuterie. C. Remplacer le moteur d'entraînement. D. Vérifier la programmation et la réinitialiser si nécessaire.
5. L'UNITÉ UTILISE TROP DE SEL A. Mauvais réglage du sel. B. Excès d'eau dans le réservoir à saumure. C. Programmation incorrecte.	A. Vérifier l'utilisation et le réglage du sel. B. Voir n° 9. C. Vérifier la programmation et la réinitialiser si nécessaire.
6. PERTE DE PRESSION D'EAU A. Accumulation de fer dans la ligne menant au conditionneur d'eau. B. Accumulation de fer dans le conditionneur d'eau. C. L'entrée du contrôle est bouchée à cause d'un matériau étranger. D. Matière étrangère qui s'est détachée des tuyaux lors de travaux récents sur système de plomberie.	A. Nettoyer la ligne vers le conditionneur d'eau. B. Nettoyer la commande et ajouter du nettoyant pour résine au lit de résine. Augmenter la fréquence des régénérations. C. Retirer le piston et nettoyer la commande.
7. PERTE DE RÉSINE PAR LA CONDUITE D'ÉVACUATION A. Air dans le système d'eau. B. Le contrôle du débit de la ligne de drainage est trop grand.	A. Assurez-vous que le système de puits est doté d'un contrôle approprié de l'éliminateur d'air. Vérifier si le puits est sec. B. S'assurer que le contrôle du débit de la conduite de drainage est dimensionné.
8. LE FER DANS L'EAU CONDITIONNÉE A. Lit de résine encrassé. B. La teneur en fer dépasse les paramètres recommandés.	A. Vérifiez le lavage à contre-courant, le prélèvement de saumure et le remplissage du réservoir de saumure. Augmenter la fréquence des régénérations. Augmenter la durée du lavage à contre-courant. B. Ajouter un système de filtre de déferriération
9. EXCÈS D'EAU DANS LE RÉSERVOIR À SAUMURE A. Contrôle du débit de la conduite de drainage bouché. B. Défaillance de la valve à saumure. C. Programmation incorrecte.	A. Contrôle du débit propre. B. Remplacer la vanne de saumure. C. Vérifier la programmation et la réinitialiser si nécessaire.
10. EAU SALÉE DANS LA CONDUITE DE SERVICE A. Système d'injecteur bouché. B. La minuterie ne fonctionne pas correctement. C. Matière étrangère dans la vanne de saumure. D. Matière étrangère dans le contrôle du débit de la ligne d'eau salée. E. Faible pression d'eau. F. Programmation incorrecte.	A. Nettoyer l'injecteur et remplacer le tamis. B. Remplacer la minuterie. C. Nettoyer ou remplacer la vanne de saumure. D. Nettoyer le contrôle du débit de la ligne d'eau salée. E. Augmenter la pression de l'eau. F. Vérifier la programmation et la réinitialiser si nécessaire.
11. LE CONDITIONNEUR NE PARVIENT PAS À ASPIRER LA SAUMURE A. Le contrôle du débit de la conduite d'évacuation est bouché. B. L'injecteur est bouché. C. L'écran de l'injecteur est bouché. D. La pression de la ligne est trop faible. E. Fuite du contrôle interne. F. Programmation incorrecte. G. La minuterie ne fonctionne pas correctement.	A. Nettoyer le contrôle du débit de la ligne de drainage. B. Nettoyer ou remplacer les injecteurs. C. Remplacer le tamis. D. Augmenter la pression de la ligne (la pression de la ligne doit être d'au moins 20 psi en tout temps). E. Remplacer les joints et les entretoises et/ou l'assemblage du piston. F. Vérifier la programmation et réinitialisez-la si nécessaire. G. Remplacer la minuterie.
12. CYCLES DE CONTRÔLE EN CONTINU A. La minuterie ne fonctionne pas correctement. B. Microcontacts et/ou harnais défectueux. C. Fonctionnement défectueux de la came de cycle.	A. Remplacer la minuterie. B. Remplacer le microcontact ou le harnais défectueux. C. Remplacer la came du cycle ou la réinstaller.
13. LE DRAIN COULE EN CONTINU A. Matière étrangère dans le contrôle. B. Fuite interne du contrôle. C. Vanne de commande bloquée en position de lavage à contre-courant, de saumure ou de rinçage. D. Moteur de la minuterie arrêté ou dents bloquées. E. La minuterie ne fonctionne pas correctement.	A. Déposer l'ensemble du piston et inspecter l'alésage. Retirer les corps étrangers et vérifier la commande dans diverses positions de régénération. B. Remplacer les joints et/ou l'assemblage du piston. C. Remplacer le piston, les joints et les entretoises. D. Remplacer le moteur de la minuterie et vérifier que tous les engrenages n'ont pas de dents manquantes. E. Remplacez la minuterie.









BELGIË : Nijverheidsstraat 47a - 8970 POPERINGE  
FRANCE : 45, route d'Hondschoote - 59114 STEENVOORDE  
[www.dimm.be](http://www.dimm.be) - [contact@dimm.be](mailto:contact@dimm.be)