

# INSTRUCTION MANUAL

PBS-400  
FILTRATION SYSTEMS



## TABLE OF CONTENTS

Product Specifications ..... 2  
 Tools Required for Installation..... 2  
 Basic Installation Instructions..... 2-3  
 Performance Data ..... 4

Thank you for purchasing an Everpure commercial grade water filtration system for your home. With your Everpure system, you get premium quality water direct from your tap that's great-tasting, healthful and convenient for you and your family.

## PRODUCT SPECIFICATIONS

- For Cold Water Use Only
- Temperature Range: 2-38°C (35-100°F)
- Min.-Max. Working Pressure: 0.7-8.6 bar (10-125 psi)
- Service Flow Rate: 8.3 Lpm (2.2 gpm)
- Capacity: 11,355 L (3,000 gallons)

## TOOLS REQUIRED FOR INSTALLATION

- Phillips Screwdriver
- Adjustable Wrench
- Tape Measure
- Pencil

## BASIC INSTALLATION INSTRUCTIONS

### 1. Open Carton & Inspect Parts

Installation Parts

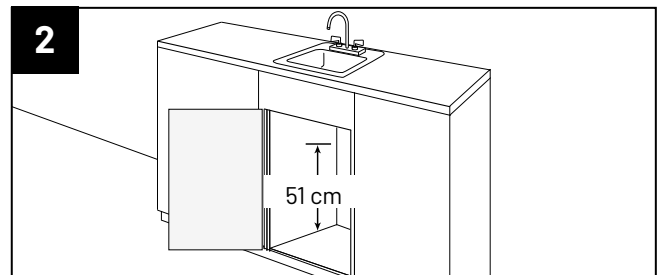
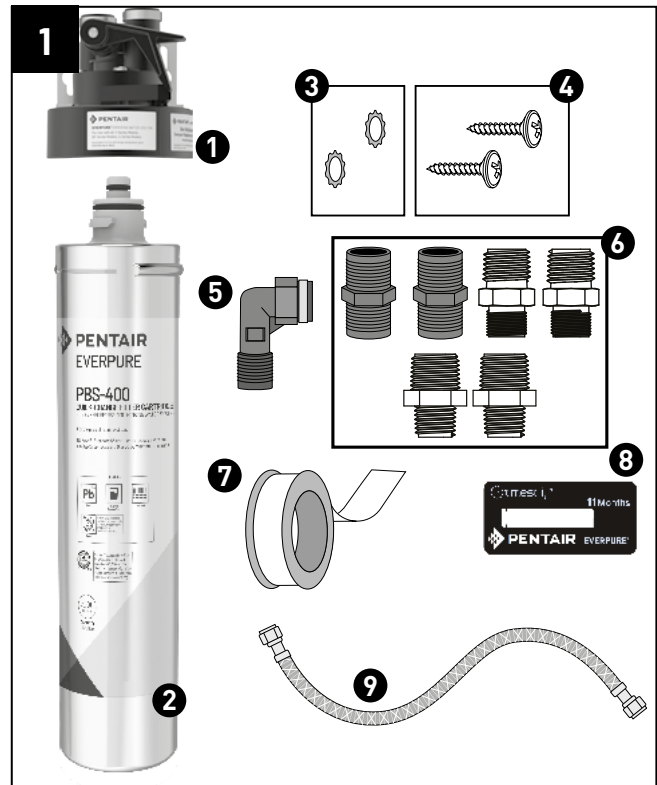
Key	Description
1	QL3 Filter Head
2	PBS-400 Filter Cartridge
3	Locking Washers
4	Screw Tap
5	3/8-inch NPT x 3/8-inch NTP Elbow
6	Fitting, 3/8-inch NPT x 3/8-inch Comp
	Fitting, 1/2-inch NPT x 3/8-inch NPT
	Fitting, 3/8-inch NPT x 3/8-inch NPT
7	Plumber Tape
8	Everpure Filter Timer
9	Braided Hose 3/8-inch Comp x 3/8-inch Comp

### 2. Verify Under-Sink Mounting Location

Measure 20 inches from the base of the cabinet, and mark the mounting location for the top of the filter head. Make sure there is adequate space above the head to open and close the built in shut-off valve and to avoid crimping the water line tubing. Also, make sure your chosen location offers easy access for future filter cartridge changes.

Dimension	Width	Mounting Height	Depth
PBS-400	12.7 cm	51 cm	12.7 cm

**NOTE:** The filter head and filter cartridge must be mounted in the vertical position, with the cartridge hanging down.



## BASIC INSTALLATION INSTRUCTIONS CONTINUED

### 3. Installing Union Connections

**NOTE:** Six union connections and a stainless steel braided hose are included to allow installation to a  $\frac{3}{8}$ " cold water supply line. A 90 degree plastic elbow fitting is included to prevent kinking of supply hose.

- Apply plumber tape to the  $\frac{3}{8}$ " NPT threads on both union fittings and elbow fitting. Wrap tape in direction of the threads to assure a tight fit and avoid small leaks.
- Screw elbow fitting into the inlet port of the filter head.
- Install union fittings onto filter head and elbow.
- Securely mount the filter head on the cabinet wall using the enclosed mounting screws and washers.

### 4. Connect Inlet Water Supply

- Locate and close the cold water shut-off valve under your sink. Open cold water line of faucet to release water pressure.
- Unscrew and disconnect the braided tubing from the cold water supply line.
- Attach one end of the supplied braided tubing to the top of the cold water supply line.

**NOTE:** For installations in the EU region, attach the metal fitting ( $\frac{3}{8}$ " compression to  $\frac{3}{8}$ " NPT) to the end of the flex tube supplied with the system. Then, connect the  $\frac{3}{8}$ " NPT end to the  $\frac{3}{8}$ " BSP female fitting of your cold water supply. If your cold water connection has a  $\frac{3}{8}$ " male BSP fitting, you will need to add a  $\frac{3}{8}$ " BSP female adapter (not included with the system).

- Attach the other end of the supplied braided tubing to the inlet connection of the filter head.

### 5. Connect System to Faucet

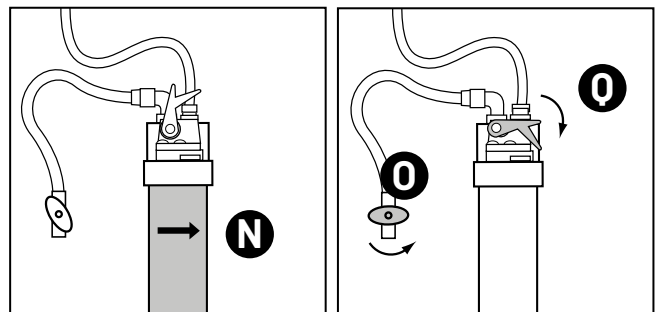
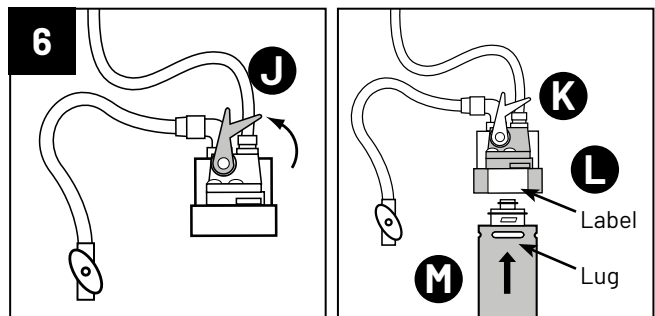
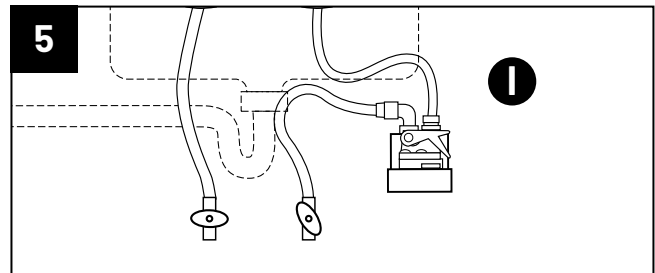
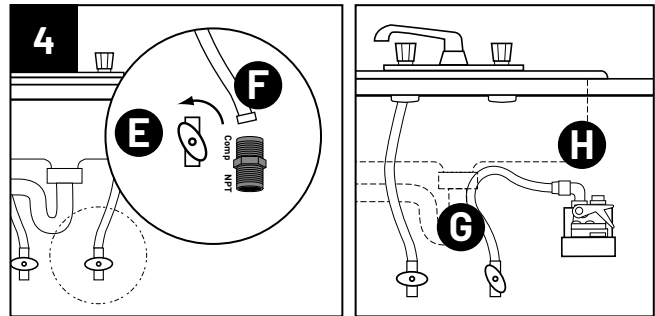
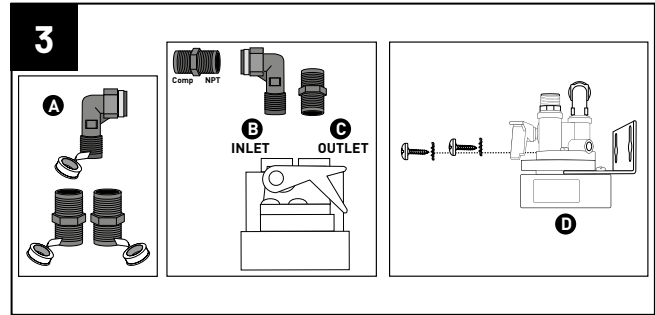
- Attach open end of existing Braided Tubing to Union Fitting on outlet side (right) of new system. Hand tighten to avoid damage to fittings.

### 6. Install And Flush Filter Cartridge

- Lift handle of the build-in shut off (QC Valve) on the Filter Head.
- Hold Head firmly with one hand.
- Align filter cartridge lug with label on filter Head.
- Insert filter cartridge—Push upwards.
- Turn it to the right—About  $\frac{1}{4}$  turn—Until rotation stops.
- Open cold water valve and check for leaks up to Inlet Elbow Fitting.
- Open Water Faucet (not pictured).
- Lower the QC Valve Handle to flush water to the sink.

**NOTE:** Flush new filter cartridge for at least five (5) minutes to remove air and any loose carbon. At first the water may appear cloudy due to trapped air in the filter and tubing.

- Activate Filter Timer by pinching bubble until you feel a change in resistance as the Filter timer "pops." Within a few seconds, a thin RED line will appear in the white window showing the Timestrip(R) has been activated. Peel away backing and adhere to desired location. When the white window is completely filled with RED, it is time to replace your product.



## PERFORMANCE DATA PBS-400

This system has been tested according to NSF/ANSI 42, 53, and 401 for the reduction of the substances listed below. The concentration of the indicated substances in water entering the system was reduced to a concentration less than or equal to the permissible limit for water leaving the system, as specified in NSF/ANSI 42, 53, and 401.

Substance	Influent Challenge Concentration	Max. Permissible Product Water Concentration	Reduction requirements	Minimum Reduction	Average Reduction
<b>Standard 42—Aesthetic Effects</b>					
Chlorine	2.0 mg/L ± 10%	-	≥ 50%	-	>97.6%
Particulate, Class I particles 0.5 to <1 µm	at least 10,000 particles/mL	-	≥ 85%	-	>99.9%
<b>Standard 53—Health Effects</b>					
Cysts*	Minimum 50,000/L	-	99.95%	99.99%	>99.99%
Lead 8.5	0.15 mg/L ± 10%	0.010 mg/L	-	94.1%	>98.5%
Lead 6.5	0.15 mg/L ± 10%	0.010 mg/L	-	98.9%	>99.7%
<b>Standard 401 - Emerging Contaminants</b>					
Microplastics	at least 10,000 particles/mL	-	≥ 85%	-	> 99.9%

\*NSF/ANSI Standard 53 certified to reduce cysts such as *Cryptosporidium* and *Giardia* by mechanical means.

**NOTE:** This installation must comply with all applicable state and local regulations.

**NOTE:** Maximum working pressure 125 psi.

**NOTE:** Do not use with water that is microbiologically unsafe or unknown quality without adequate disinfection before or after the system. Systems certified for cyst reduction may be used on waters that may contain filterable cysts.

**NOTE:** Testing was performed under standard laboratory conditions, actual performance may vary.

**NOTE:** This drinking water system must be maintained according to manufacturer's instructions, including replacement of filter cartridges.

**NOTE:** An absorption product used will not be regenerated for reuse. If an absorption product is affected by chlorine, the water supply should be treated to remove chlorine before introducing the filter.

## CALIFORNIA PROPOSITION 65 WARNING

**WARNING:** This product contains chemicals known to the State of California to cause cancer or birth defects or other reproductive harm.

EPA Est. No. 002623-IL-002



The PBS-400 is tested and Certified by NSF International against NSF/ANSI standard 42, 53, and 401 for the claims specified on the Performance Data Sheet.

## INDICE

Caractéristiques Techniques du Produit .....	5
Outils Nécessaires à L'installation .....	5
Instructions D'installation de Base .....	5-7
Données de Performance .....	7

Everpure vous remercie de votre achat d'un filtre de qualité professionnelle pour votre logement. Avec votre système Everpure, votre famille et vous pourrez facilement tirer directement à votre robinet, de l'eau de qualité supérieure au goût excellent et bonne pour la santé.

## CARACTÉRISTIQUES TECHNIQUES DU PRODUIT

- Pour usage sur eau froide uniquement
- Gammes de températures: 2 à 38°C
- Pression utile mini. – maxi.: 0.7-8.6 bar
- Débit de service: 8.3 Lpm
- Capacité: 11,355 L

## OUTILS NÉCESSAIRES À L'INSTALLATION

- Tournevis Phillips
- Clé à Molette
- Mètre à Ruban
- Crayon de Bois

## INSTRUCTIONS D'INSTALLATION DE BASE

### 1. Ouvrez le carton et inspectez les pièces

Pièces à installer

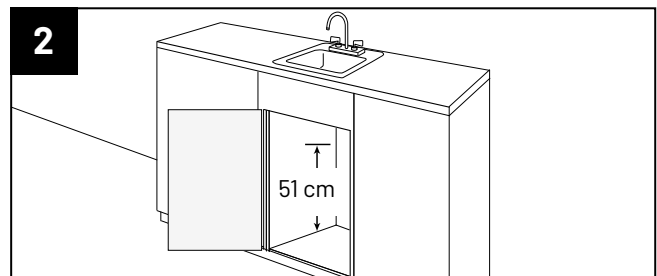
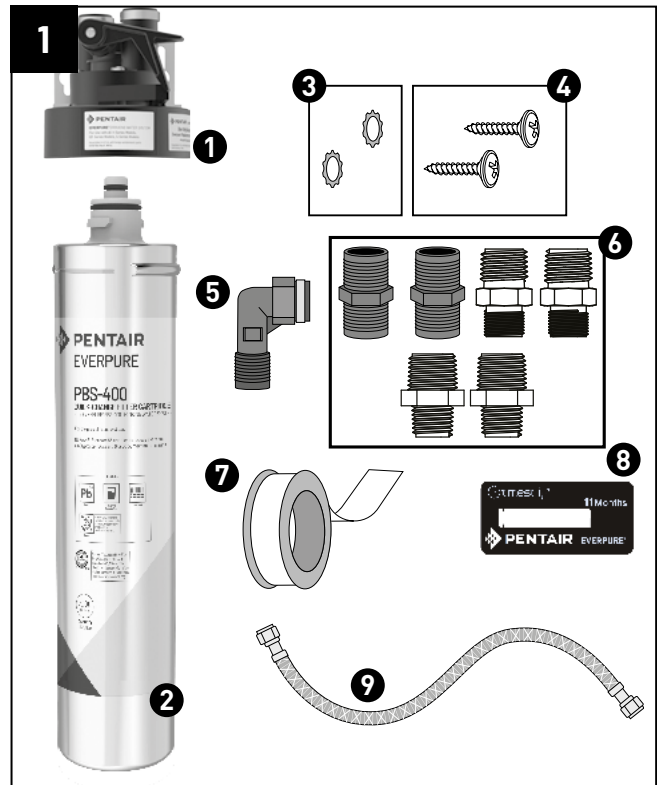
Repère	Description
1	QL3 tête de filtre
2	PBS-400 cartouche filtre
3	rondelles de blocage
4	Taraud à l'enfilade
5	Coude 3/8 po NPT mâle x 3/8 po NPT femelle
6	Raccord, 3/8 po NPT x 3/8 po à compression
	Raccord, 1/2 po NPT x 3/8 po à NPT
	Raccord, 3/8 po NPT x 3/8 po à NPT
7	Ruban plombier
8	Tuyau tressé 3/8 po à compression x 3/8 po à compression
9	Compteur du filtre Everpure

### 2. Vérifiez l'emplacement de montage sous l'évier

Mesurez 51 cm par rapport au bas du placard et repérez l'emplacement de montage du dessus de la tête de filtre. Assurez-vous qu'il y a assez d'espace au-dessus de la tête pour ouvrir et fermer le robinet d'arrêt intégré et pour éviter de faire un pli dans le tuyau d'arrivée d'eau. Assurez-vous également que l'emplacement choisi permet un accès facile pour changer les cartouches filtre dans le futur.

Dimension	Largeur	Hauteur de montage	Profondeur
PBS-400	12.7 cm	51 cm	12.7 cm

**NOTE:** La tête du filtre et la cartouche filtrante doivent être montées en position verticale, la cartouche étant suspendue.



## INSTRUCTIONS D'INSTALLATION DE BASE - SUITE

### 3. Installation de raccords union

**REMARQUE:** Six raccords union et un tuyau tressé en acier inoxydable sont inclus pour permettre l'installation à une conduite d'alimentation en eau de  $\frac{3}{8}$  po. Un raccord coudé de 90 degrés en plastique est inclus pour éviter le tortillement du tuyau d'alimentation.

- Appliquez du ruban à plomberie sur le filetage NPT de  $\frac{3}{8}$  po des deux raccords union et du raccord coudé. Enroulez le ruban dans le sens du filetage pour assurer un ajustage serré et empêcher les fuites.
- Vissez le raccord coudé dans l'orifice d'admission de la tête du filtre.
- Installez les raccords union sur la tête de filtre et le coude.
- Montez fermement la tête du filtre à la paroi du meuble à l'aide des vis et des rondelles de montage fournies.

### 4. Raccordement du système au robinet

- Trouvez le robinet d'arrêt d'eau froide sous votre évier et fermez-le. Ouvrez le robinet d'eau froide pour décompresser le système.
- Dévissez et débranchez le tuyau armé raccordé à la partie supérieure du robinet d'arrêt d'eau froide.
- Raccordez une extrémité du nouveau tuyau armé à la partie supérieure du robinet d'arrêt d'eau froide.

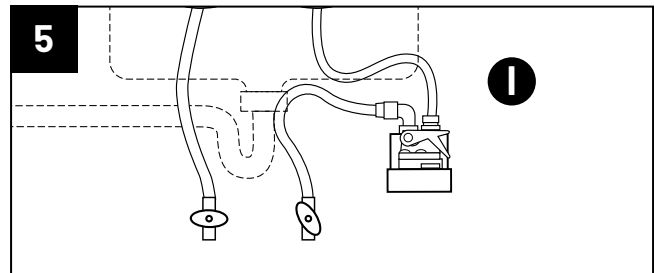
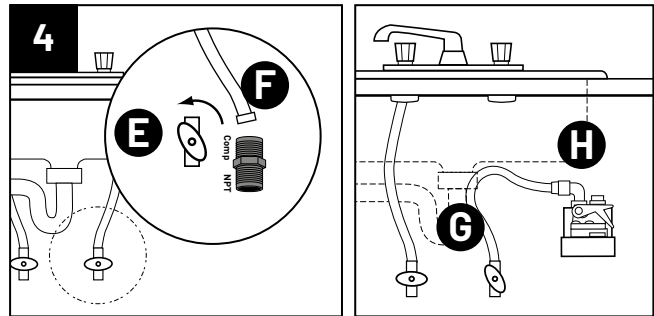
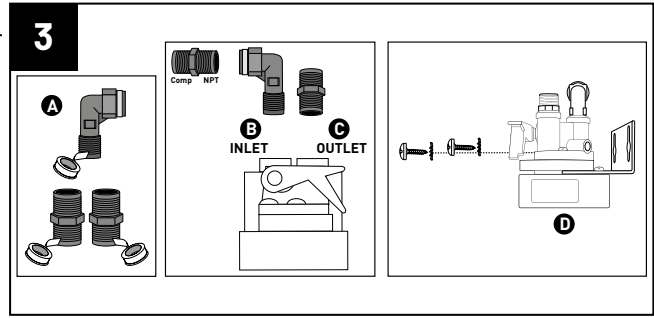
**REMARQUE :** Pour les installations dans la région de l'UE, fixer le raccord métallique ( $\frac{3}{8}$ " compression à  $\frac{3}{8}$ " NPT) à l'extrémité du tube flexible fourni avec le système. Raccordez ensuite l'extrémité  $\frac{3}{8}$ " NPT au raccord femelle  $\frac{3}{8}$ " BSP de votre alimentation en eau froide.

Si votre connexion d'eau froide est dotée d'un raccord mâle BSP de  $\frac{3}{8}$ ", vous devrez ajouter un adaptateur femelle BSP de  $\frac{3}{8}$ " (non fourni avec le système).

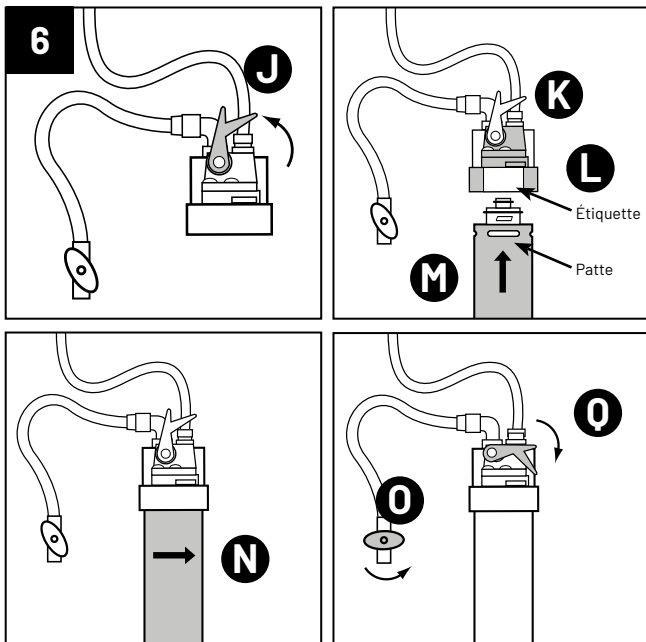
- Raccordez l'autre extrémité du nouveau tuyau armé au côté entrée de la tête de filtre (raccords unions et coudes)

### 5. Raccordement de l'eau filtrée à l'alimentation en eau froide du robinet

- Raccordez l'extrémité libre du tuyau armé existant au raccord union du côté sortie (à droite) de la nouvelle tête de filtre. Serrez à la main pour éviter d'abîmer les raccords.



## INSTRUCTIONS D'INSTALLATION DE BASE - SUITE



### 6. Installation et rinçage de la cartouche filtrante

- J. Mettez la poignée du robinet d'arrêt intégré (robinet de contrôle) situé sur la tête en position haute.
- K. Tenez fermement la tête d'une main.
- L. Mettez la patte de la cartouche en face de l'étiquette située sur la tête de filtre.
- M. Enfoncez la cartouche filtrante en poussant vers le haut.
- N. Faites-la tourner vers la droite d'environ ¼ tour jusqu'à ce qu'elle butte.
- O. Ouvrez le robinet d'arrêt d'eau froide et vérifiez qu'il n'y a pas de fuites jusqu'au coude d'entrée.
- P. Ouvrez le robinet (non illustré).
- Q. Mettez la poignée du robinet d'arrêt en position basse pour évacuer l'eau dans l'évier.

**REMARQUE:** Rincez les cartouches filtrantes neuves pendant un minimum de 5 minutes pour éliminer l'air et les particules de carbone libres. Au début, il se peut que l'eau apparaisse laiteuse à cause de la présence d'air dans le filtre et les tuyaux.

- R. Activez le compteur du filtre en pinçant la bulle jusqu'à sentir un changement dans la résistance et jusqu'à ce que le temporisateur de filtre soit éjecté. En quelques secondes une ligne ROUGE fine apparaîtra dans la fenêtre blanche indiquant que le Timestrip® a été activé. Décollez la pellicule de protection et faites adhérer à l'emplacement désiré. Quand la fenêtre blanche est complètement remplie de ROUGE, il est temps de remplacer le produit.

## DONNÉES DE PERFORMANCE PBS-400

Ce système a été essayé selon les normes ANSI/NSF 42, 53, et 401 pour la réduction de la teneur des substances ci-dessous. La concentration desdites substances dans l'eau entrant dans le système a été réduite à une valeur inférieure ou égale aux limites permises pour l'eau sortant du système comme spécifié aux normes ANSI/NSF 42, 53, et 401

Substance	Concentration à l'entrée	Concentration maximale permise en eau de produit	Taux de réduction requis	Réduction minimale	Taux de réduction moyen
<b>Norme n° 42—Effets esthétiques</b>					
Chlore	2.0 mg/L ± 10%	-	≥ 50%	-	>97.6%
Particules de Classe I Particules 0.5 to <1 µm	au moins 10 000 particules/ml	-	≥ 85%	-	>99.9%
<b>Norme n° 53—Effets sanitaires</b>					
Parasite*	Minimale 50,000/L	-	99.95%	99.99%	>99.99%
Plomb 8.5	0.15 mg/L ± 10%	0.010 mg/L	-	94.1%	>98.5%
Plomb 6.5	0.15 mg/L ± 10%	0.010 mg/L	-	98.9%	>99.7%
<b>Norme 401 - Nouveaux contaminants</b>					
Microplastique	Au moins 10 000 particules/ml	-	≥ 85%	-	> 99.9%

\*Certifié NSF/ANSI, norme 53, pour réduire les spores tels que *Cryptosporidium* et *Giardia* par des moyens mécaniques.

**REMARQUE:** L'installation doit être conforme à tous les règlements provinciaux et locaux en vigueur.

**REMARQUE:** Pression utile maximale : 8,6 bar.

**REMARQUE:** N'utilisez pas le filtre avec de l'eau qui est micro biologiquement impropre à la consommation ou de qualité inconnue sans une désinfection correcte avant ou après le système. Les appareils homologués pour la filtration des parasites peuvent être utilisés sur des eaux qui peuvent éventuellement contenir des parasites filtrables.

**REMARQUE:** Essai effectué sous conditions normales de laboratoire, les performances réelles peuvent être différentes.

**REMARQUE:** Ce système d'eau potable doit être entretenu selon les consignes du fabricant, y compris le remplacement des cartouches filtrantes.

**REMARQUE:** Le matériau d'adsorption ne peut être récupéré ni réutilisé. Si le matériau d'adsorption est affecté par le chlore, l'eau pénétrant dans le système doit être traitée afin que le chlore en soit éliminé.

### AVERTISSEMENT AU SUJET DE LA PROPOSITION 65 DE CALIFORNIE :

**AVERTISSEMENT:** Ce produit contient des produits chimiques que l'État de Californie considère comme carcinogènes et responsables d'anomalies congénitales et d'autres pathologies du système reproductif.

EPA Est. No. 002623-IL-002



Système testé et certifié par NSF Internal conforme aux normes 42, 53, et 401 NSF/ANSI pour la réduction des revendications spécifiées sur la fiche des données de performance.

## INHALTSVERZEICHNIS

Produkteigenschaften .....	8
Benötigte Materialien .....	8
Einbauanleitung .....	8-10
Leistungsdaten .....	10

Vielen Dank, dass Sie sich für den Kauf einer Everpure-Wasserfiltrationsanlage für Ihr Zuhause entschieden haben. Mit Ihrer Everpure-Anlage erhalten Sie hochwertiges Trinkwasser direkt aus dem Wasserhahn – wohlschmeckend, gesund und praktisch für Sie und Ihre Familie.

## PRODUKTEIGENSCHAFTEN

- Einsatz nur mit Kaltwasser
- Temperaturbereich: 2-38 °C (35-100 °F)
- Min.-Max. Betriebsdruck: 0,7-8,6 bar (10-125 psi)
- Durchflussmenge: 8,3 l/min. (2,2 GL/min.)
- Kapazität: 11.355 l (3.000 Gallonen)

## BENÖTIGTE MATERIALIEN

- Kreuzschlitzschraubendreher
- Verstellbarer Schraubenschlüssel
- Bandmaß
- Stift

## EINBAUANLEITUNG

### 1. Öffnen Sie den Karton und überprüfen Sie die Teile

Einbauteile

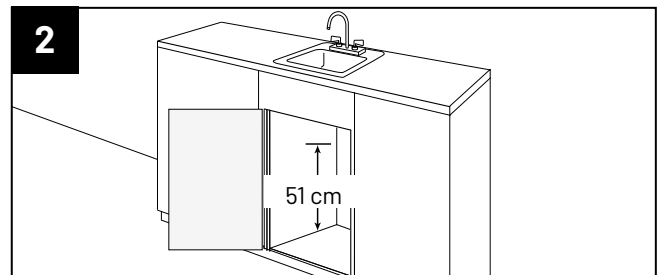
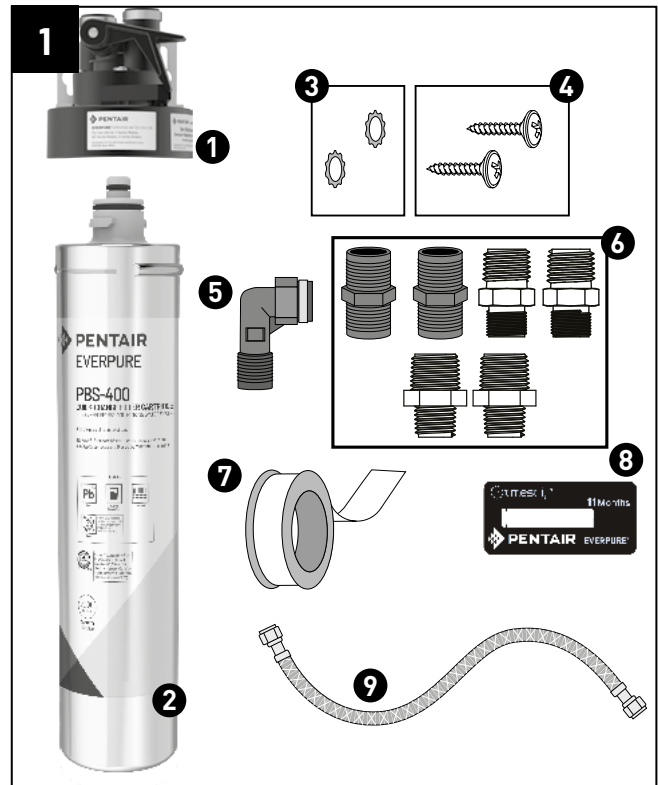
Schlüssel	Beschreibung
1	QL3 Filterkopf
2	PBS-400-Filterkartusche
3	Unterlegscheiben
4	Gewindebohrer
5	3/8-Zoll NPT x 3/8-Zoll NTP-Winkelstück
6	Fitting, 3/8-Zoll NPT x 3/8-Zoll Comp
	Fitting, 1/2-Zoll NPT x 3/8-Zoll NPT
	Fitting, 3/8-Zoll NPT x 3/8-Zoll NPT
7	Teflonband
8	Everpure-Filter-Timer
9	Gewebeschlauch 3/8-Zoll Comp x 3/8-Zoll Comp

### 2. Prüfen Sie den Einbauort unter der Spüle

Messen Sie 51 cm vom Boden des Gehäuses aus und markieren Sie den Einbauort für die Oberseite des Filterkopfes. Achten Sie darauf, dass oberhalb des Kopfes genügend Platz ist, um das eingebaute Absperrventil zu öffnen und zu schließen und um ein Einklemmen der Wasserleitung zu vermeiden. Vergewissern Sie sich außerdem, dass der von Ihnen gewählte Ort leicht zugänglich ist, um die Filterkartusche zu wechseln.

Abmessung	Breite	Montagehöhe	Tiefe
PBS-400	12,7 cm	51 cm	12,7 cm

**HINWEIS:** Der Filterkopf und die Filterkartusche müssen in vertikaler Position mit nach unten hängender Kartusche montiert werden.



## EINBAUANLEITUNG (FORTSETZUNG)

### 3. Installation von Anschlussverschraubungen

**HINWEIS:** Sechs Anschlussverschraubungen und ein Edelstahl-Gewebeschauch sind im Lieferumfang enthalten und ermöglichen den Anschluss an eine  $\frac{3}{8}$ "-Kaltwasser-Zuleitung. Ein 90-Grad-Kunststoff-Winkelstück ist im Lieferumfang enthalten, um ein Knicken des Versorgungsschlauchs zu verhindern.

- A. Tragen Sie auf die  $\frac{3}{8}$ "-NPT-Gewinde beider Anschlussverschraubungen und des Winkelstücks ein Teflonband auf. Wickeln Sie das Band in Richtung des Gewindes auf, um einen festen Sitz zu gewährleisten und kleine Lecks zu vermeiden.
- B. Schrauben Sie das Winkelstück in die Einlassöffnung des Filterkopfs.
- C. Montieren Sie die Anschlussverschraubungen am Filterkopf und am Winkelstück.
- D. Befestigen Sie den Filterkopf mit den beiliegenden Befestigungsschrauben und Unterlegscheiben sicher an der Schrankwand.

### 4. Schließen Sie die Wasserzuleitung an

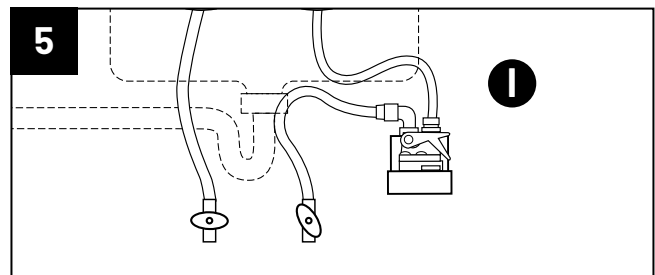
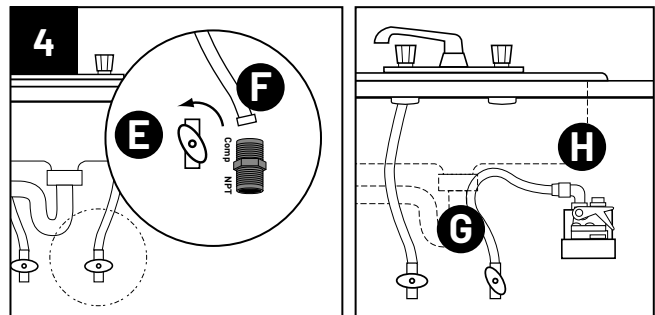
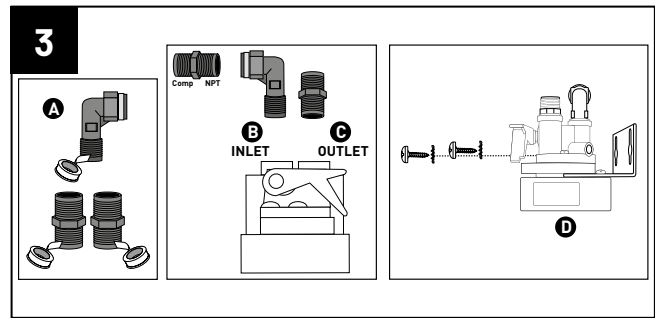
- E. Suchen Sie das Absperrventil für Kaltwasser unter Ihrem Spülbecken und schließen Sie es. Öffnen Sie die Kaltwasser-Zuleitung des Wasserhahns, um den Wasserdruck abzulassen.
- F. Schrauben Sie den Gewebeschauch von der Kaltwasser-Zuleitung ab und trennen Sie ihn.
- G. Befestigen Sie ein Ende des mitgelieferten Gewebeschauchs am oberen Ende der Kaltwasser-Zuleitung.

**HINWEIS:** Für Installationen in der EU schrauben Sie den zweiten Metall-Gewindefitting ( $\frac{3}{8}$ -Zoll NPT x  $\frac{3}{8}$ -Zoll Comp) auf eines der Enden, des mitgelieferten Gewebeschauchs. Dadurch erhalten Sie eine für die Region übliche  $\frac{3}{8}$ " Außengewinde-Verbindung, welche Sie mit der Kaltwasser-Zuleitung verbinden können. Sollte die Kaltwasserzuleitung ebenfalls ein Außengewinde besitzen, benötigen Sie eine  $\frac{3}{8}$ " Gewindemuffe (nicht im Lieferumfang enthalten).

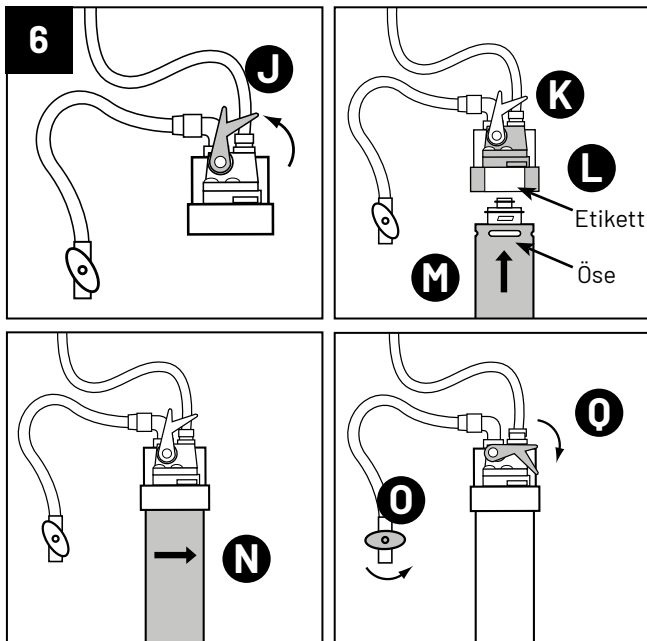
- H. Befestigen Sie das andere Ende des mitgelieferten Gewebeschauchs am Zuleitungsanschluss des Filterkopfs.

### 5. Schließen Sie die Anlage am Wasserhahn an

- I. Befestigen Sie das offene Ende des vorhandenen Gewebeschauchs an der Anschlussverschraubung auf der Auslassseite (rechts) der neuen Anlage. Ziehen Sie es handfest an, um eine Beschädigung der Armaturen zu vermeiden.



## EINBAUANLEITUNG (FORTSETZUNG)



### 6. Installieren und spülen Sie die Filterkartusche

- J. Heben Sie den Griff des eingebauten Absperrventils (QC-Ventil) am Filterkopf an.
- K. Halten Sie den Kopf mit einer Hand fest.
- L. Richten Sie die Lasche der Filterkartusche auf das Etikett am Filterkopf aus.
- M. Setzen Sie die Filterkartusche ein und drücken Sie sie nach oben.
- N. Drehen Sie sie um etwa eine ¼-Umdrehung bis zum Anschlag nach rechts.
- O. Öffnen Sie das Kaltwasserventil und prüfen Sie es bis zum Winkelstück auf Undichtigkeit.
- P. Offener Wasserhahn (nicht abgebildet).
- Q. Senken Sie den Griff des QC-Ventils, um Wasser in das Spülbecken abzulassen.

**HINWEIS:** Spülen Sie die neue Filterkartusche mindestens fünf (5) Minuten lang, um Luft und lose Kohlepartikel zu beseitigen. Anfangs kann das Wasser aufgrund von Luft einschüssen im Filter und in den Schläuchen trüb erscheinen.

- R. Aktivieren Sie den Filter-Timer, indem Sie die Blase zusammendrücken, bis Sie eine Veränderung des Widerstands spüren, wenn der Filter-Timer ein „Knallgeräusch“ von sich gibt. Innerhalb weniger Sekunden erscheint eine dünne ROTE Linie im weißen Fenster, die anzeigt, dass der Timestrip(R) aktiviert wurde. Ziehen Sie die Schutzfolie ab und kleben Sie ihn an die gewünschte Stelle. Wenn das weiße Fenster vollständig ROT gefüllt ist, ist es an der Zeit, Ihr Produkt auszutauschen.

## LEISTUNGSDATEN PBS-400

Diese Anlage wurde nach den NSF/ANSI-Normen 42, 53 und 401 im Hinblick auf die Reduzierung der nachstehend angeführten Stoffe geprüft. Die Konzentration der angeführten Stoffe im Wasser, das der Anlage zugeführt wird, wurde auf eine Konzentration unterhalb oder gleich des erlaubten und in den NSF/ANSI-Normen 42, 53 und 401 definierten Grenzwerts für Wasser, das aus der Anlage austritt, reduziert.

Stoff	Belastungs-konzentration am Zulauf	Max. zulässige Produktwas-serkonzent-ration	Reduzie-rungsanfor-derungen	Minimale Reduzie-rung	Durch-schnittliche Reduzierung
<b>Norm 42 – Ästhetische Wirkung</b>					
Chlor	2,0 mg/l ± 10 %	-	≥ 50 %	-	>97,6 %
Feinstaub, Klasse I Partikel 0,5 bis <1 µm	Mindestens 10.000 Schwebstoffe/ml	-	≥ 85 %	-	>99,9 %
<b>Norm 53 – Gesundheitliche Wirkung</b>					
Zysten*	Mindestens 50.000/l	-	99,95 %	99,99 %	>99,99 %
Blei 8,5	0,15 mg/l ± 10 %	0,010 mg/l	-	94,1 %	>98,5 %
Blei 6,5	0,15 mg/l ± 10 %	0,010 mg/l	-	98,9 %	>99,7 %
<b>Norm 401 – Neu auftretende Schadstoffe</b>					
Mikroplastik	Mindestens 10.000 Schwebstoffe/ml	-	≥ 85 %	-	>99,9 %

\*Zertifiziert nach der NSF/ANSI-Norm 53 zur verminderten Zystenbildung, u. a. Kryptosporidien und Giardia durch mechanische Mittel.

**HINWEIS:** Die Montage muss allen anwendbaren staatlichen und lokalen Bestimmungen entsprechen.

**HINWEIS:** Maximaler Betriebsdruck: 125 psi.

**HINWEIS:** Nutzen Sie diese Anlage nicht ohne entsprechende Desinfektion vor oder nach der Anlage, wenn das Wasser mikrobiologisch bedenklich oder von unbekannter Qualität ist. Anlagen, die für die Reduzierung von Zysten zertifiziert sind, können mit Wasser verwendet werden, das filterbare Zysten enthält.

**HINWEIS:** Die Prüfungen wurden unter Standardlaborbedingungen durchgeführt; die tatsächliche Leistung kann variieren.

**HINWEIS:** Diese Trinkwasseranlage muss gemäß den Herstelleranweisungen gewartet werden; dies gilt auch für den Austausch der Filterkartuschen.

**HINWEIS:** Ein verwendetes Absorptionsprodukt wird nicht zur Wiederverwendung regeneriert. Wenn ein Absorptionsprodukt durch Chlor beeinträchtigt wird, sollte die Wasserversorgung behandelt werden, um Chlor zu beseitigen, bevor der Filter eingesetzt wird.

## CALIFORNIA PROPOSITION 65 WARNUNG

**WARNUNG:** Dieses Produkt enthält Chemikalien, und dem Staat Kalifornien ist bekannt, dass sie Krebs, Geburtsfehler oder andere Fortpflanzungsschäden verursachen können.

EPA Est. Nr. 002623-IL-002



Die Anlage PBS-400 wurde von NSF International gegenüber den NSF/ANSI-Normen 42, 53 und 401 auf die Reduzierung der auf dem Leistungsdatenblatt genannten Ansprüche getestet und zertifiziert.

## ÍNDICE

Especificaciones del Producto.....	11
Herramientas Necesarias Para la Instalación .....	11
Instrucciones Básicas de Instalación .....	11-13
Datos de Desempeño .....	13

Gracias por comprar un sistema de filtración de agua Everpure de categoría comercial para su hogar. Con el sistema Everpure usted obtiene directamente de la llave un agua de primera calidad de buen sabor, saludable y en forma conveniente para usted y su familia.

## ESPECIFICACIONES DEL PRODUCTO

- Para uso únicamente con agua fría
- Gama de temperatura: 2-38°C (35-100°F)
- Presión de servicio mín. - máx.: 0.7-8.6 bar (10-125 psi)
- Caudal de servicio: 8.3 Lpm (2.2 gpm)
- Capacidad: 11,355 L (3,000 gallons)

## HERRAMIENTAS NECESARIAS PARA LA INSTALACIÓN

- Destornillador Phillips
- Llave Ajustable
- Cinta Métrica
- Lápiz

## INSTRUCCIONES BÁSICAS DE INSTALACIÓN

### 1. Abra el cartón y revise las piezas

Piezas de instalación

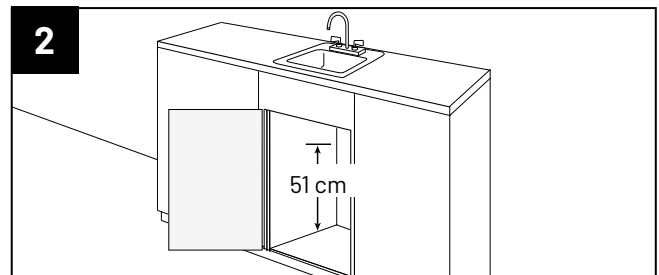
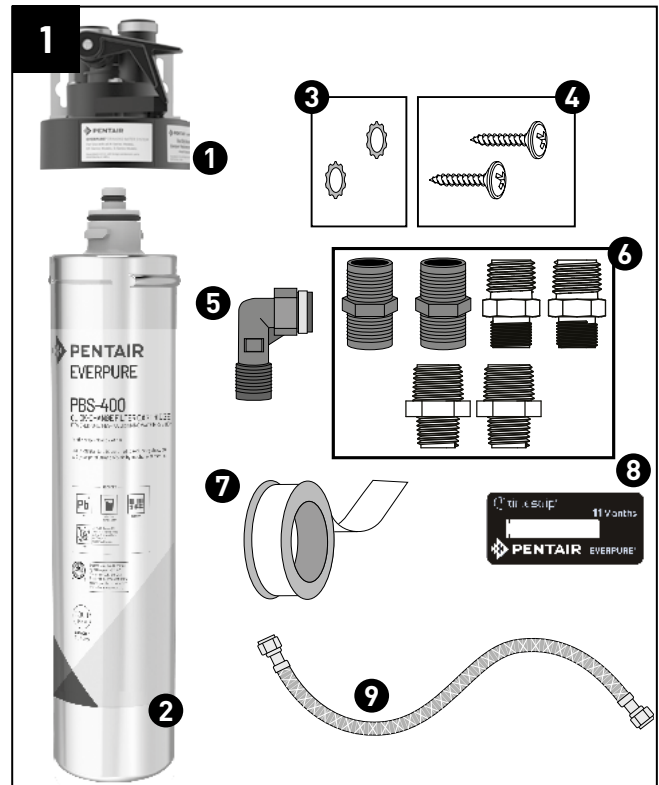
Clave	Descripción
1	QL3 Cabezal De Filtro
2	PBS-400 Cartucho Filtro
3	Arandelas De Seguridad
4	Tornillos fijadores
5	Codo De 3/8" Pulg. Npt X 3/8" Hembra
6	Conexión, 3/8" Pulg. Npt X 3/8" Pulg. Comp
	Conexión, 1/2" Pulg. Npt X 3/8" Pulg. Npt
	Conexión, 3/8" Pulg. Npt X 3/8" Pulg. Npt
7	Cinta De Fontanero
8	Manguera trenzada con conexiones de compresión de 3/8 pulgadas
9	Medidor De Filtro Everpure

### 2. Compruebe el sitio de montaje debajo del fregadero

Mida 51 cm desde la base del armario y marque el sitio de montaje de la parte superior del cabezal del filtro. Asegúrese de que haya suficiente espacio encima del cabezal para abrir y cerrar la válvula de cierre incorporada y para evitar que la tubería de agua se doble. También, asegúrese de que el sitio que escogió sea fácilmente accesible para cambiar los cartuchos filtro en el futuro.

Dimensiones	Ancho	Altura De Montaje	Profundidad
PBS-400	12.7 cm	51 cm	12.7 cm

**NOTA:** La cabeza del filtro y el cartucho del filtro se deben instalar en posición vertical. El cartucho debe quedar colgando hacia abajo.



## INSTRUCCIONES BÁSICAS DE INSTALACIÓN - CONTINUACIÓN

### 3. Cómo instalar conexiones de unión

**NOTA:** Se incluyen seis conexiones de unión y una manguera trenzada para permitir la instalación en una línea de suministro de agua fría de  $\frac{3}{8}$ ". Se incluye un codo de plástico de 90 grados para impedir que la manguera de suministro se retuerza.

- Aplique cinta de teflón a las roscas de  $\frac{3}{8}$ " NPT en las uniones y el codo. Envuelva la cinta en la dirección de las roscas para garantizar un ajuste hermético y evitar las fugas pequeñas.
- Atornille el codo en el puerto de entrada de la cabeza del filtro.
- Instale las uniones de unión en la cabeza del filtro y el codo.
- Monte firmemente la cabeza del filtro en la pared del armario usando los tornillos y las arandelas de montaje incluidos.

### 4. Conecte el sistema a la llave

- Localice y cierre la llave de paso de agua fría ubicada debajo del fregadero. Abra la llave de la línea de agua fría para liberar la presión del agua.
- Desatornille y desconecte la tubería trenzada de la línea de suministro de agua fría.
- Una un extremo de la tubería trenzada incluida a la parte superior de la línea de suministro de agua fría.

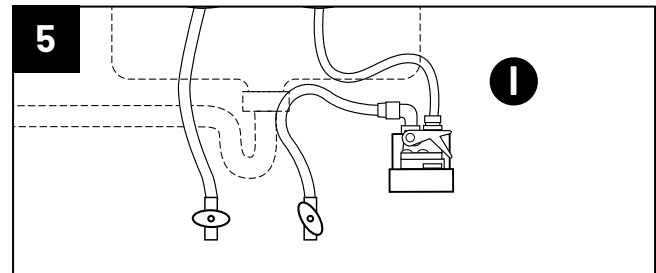
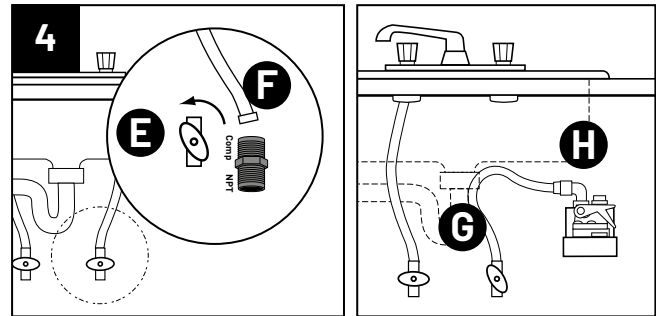
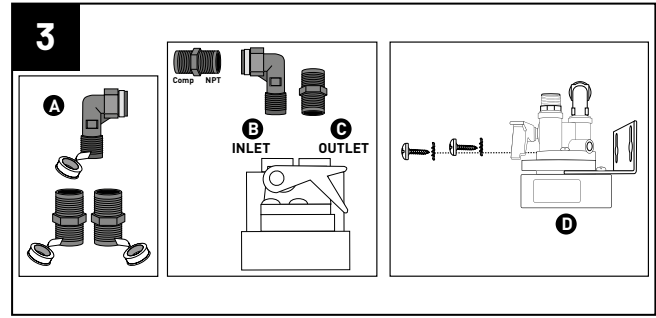
**NOTA:** Para instalaciones realizadas en la UE, conecte el racor metálico (compresión de  $\frac{3}{8}$ " a NPT de  $\frac{3}{8}$ ") al extremo del tubo flexible incluido con el sistema. Seguidamente, conecte el extremo NPT de  $\frac{3}{8}$ " al racor hembra BSP de  $\frac{3}{8}$ " de su suministro de agua fría.

Si su conexión de agua fría tiene un racor macho BSP de  $\frac{3}{8}$ ", ne cesitará un adaptador hembra BSP de  $\frac{3}{8}$ " (no incluido con el sistema).

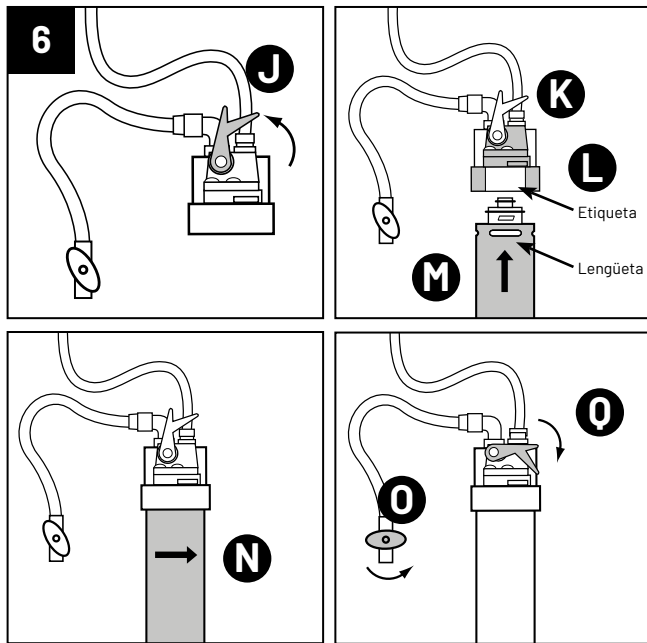
- Una el otro extremo de la tubería trenzada a la conexión de entrada de la cabeza del filtro.

### 5. Conecte el agua filtrada a la línea de agua fría del grifo

- Fije el extremo abierto del tubo trenzado existente al adaptador de unión en el lado de salida (derecho) del nuevo cabezal del filtro. Apriete a mano para evitar dañar los adaptadores



## INSTRUCCIONES BÁSICAS DE INSTALACIÓN - CONTINUACIÓN



### 6. Instale el cartucho filtrante y deje correr el agua.

- J. Levante la manilla de la válvula de cierre (válvula de control) en el cabezal.
- K. Sujete firmemente el cabezal con una mano.
- L. Alinee la lengüeta del cartucho con la etiqueta del cabezal del filtro.
- M. Introduzca el cartucho filtrante – empuje hacia arriba.
- N. Gírelo hacia la derecha, aproximadamente un ¼ de vuelta hasta que tope.
- O. Abra la válvula de agua fría y compruebe que no haya pérdidas hasta el adaptador del codo de entrada.
- P. Abra el grifo de agua (no se muestra).
- Q. Baje la manilla de la válvula de control para descargar el agua hacia el fregadero.

**NOTA:** Deje correr agua por el cartucho filtrante nuevo por lo menos durante 5 minutos para quitar el aire y toda partícula suelta de carbono. Al principio, el agua filtrada pudiera aparecer turbia debido al aire atrapado en el filtro y la tubería.

- R. Active el temporizador del filtro presionando la burbuja hasta que sienta un cambio en la resistencia cuando se bote el temporizador. En unos pocos segundos aparecerá una línea ROJA delgada en la ventana blanca para mostrar que ya se activó el Timestrip®. Desprenda el protector y adhiéralo al sitio donde lo requiera. Cuando la ventana blanca esté completamente llena de ROJO, será momento de reemplazar su producto.

## DATOS DE DESEMPEÑO PBS-400

Este sistema ha sido probado según la norma NSF/ANSI 42, 53, and 401 para la reducción de las sustancias indicadas a continuación. Se redujo la concentración de las sustancias indicadas en el agua de entrada al sistema a una concentración inferior o igual al límite permitido para el agua de salida del sistema, según lo especifican las normas 42, 53, and 401 de NSF/ANSI.

Sustancia	Concentración de flujo de entrada	Concentración máxima permitida en el agua	Requisitos de reducción	Reducción mínima	Reducción media
<b>Norma No 42—Efectos estéticos</b>					
Cloro	2.0 mg/L ± 10%	-	≥ 50%	-	>97.6%
partículas de clase I partículas 0.5 to <1 µm	por lo menos 10.000 partículas/ml	-	≥ 85%	-	>99.9%
<b>Norma No 53—Efectos sobre la salud</b>					
Quiste*	Mínima 50,000/L	-	99.95%	99.99%	>99.99%
Plomo 8.5	0.15 mg/L ± 10%	0.010 mg/L	-	94.1%	>98.5%
Plomo 6.5	0.15 mg/L ± 10%	0.010 mg/L	-	98.9%	>99.7%
<b>Norma 401 - Contaminantes emergentes</b>					
Microplásticos	al menos 10,000 partículas/ml	-	≥ 85%	-	> 99.9%

\*Certificado con la norma 53 de NSF/ANSI para reducir quistes como los de *Cryptosporidium* y *Giardia* por medios mecánicos.

**NOTA:** Esta instalación debe cumplir con todas las leyes y reglamentos locales y estatales.

**NOTA:** Presión máxima de servicio: 8,6 bar.

**NOTA:** No lo utilice con agua que sea microbiológicamente peligrosa o de calidad desconocida sin usar una desinfección adecuada, antes o después del sistema. Los sistemas certificados para la reducción de quistes pueden usarse en aguas desinfectadas que pudieran contener quistes filtrables.

**NOTA:** Las pruebas se realizaron en condiciones normales de laboratorio, el rendimiento real pudiera variar.

**NOTA:** Este sistema de agua potable debe mantenerse de acuerdo a las indicaciones del fabricante, incluyendo el reemplazo de los cartuchos filtrantes.

**NOTA:** El medio de adsorción agotado no se regenerará y usará. Si el medio de adsorción es afectado por el cloro, el agua prefiltrada se tratará para eliminar el cloro.

## ADVERTENCIA SEGÚN PROPUESTA 65 DE CALIFORNIA:

**ADVERTENCIA:** Este producto contiene químicos que el Estado de California sabe que causan cáncer o defectos de nacimiento u otro daño reproductivo.

EPA Est. No. 002623-IL-002



Sistema aprobado y certificado por NSF International contra las normas 42, 53, and 401 de NSF/ANSI para la reducción de las reclamaciones especificadas en la hoja de datos de desempeño.

## INDICE

Specifiche del prodotto.....	14
Attrezzi necessari per l'installazione .....	14
Istruzioni di installazione base .....	14-16
Dati sulle prestazioni.....	16

La ringraziamo per aver acquistato un sistema di filtrazione dell'acqua Everpure di qualità commerciale per la sua casa. Con il suo sistema Everpure riceverà direttamente dal suo rubinetto acqua di qualità superiore, dal sapore delizioso, salutare e pratica per lei e la sua famiglia.

## SPECIFICHE DEL PRODOTTO

- Da utilizzare solo con acqua fredda
- Gamma di temperatura: 2-38°C (35-100°F)
- Min.-Max Pressione di esercizio: 0,7-8,6 bar (10-125 psi)
- Portata di esercizio: 8,3 l/min (2,2 gpm)
- Capacità: 11.355 L (3.000 galloni)

## ATTREZZI NECESSARI PER L'INSTALLAZIONE

- Cacciavite a croce
- Chiave inglese regolabile
- Metro a nastro
- Matita

## ISTRUZIONI DI INSTALLAZIONE BASE

### 1. Aprire la scatola e ispezionare i componenti

Componenti di installazione

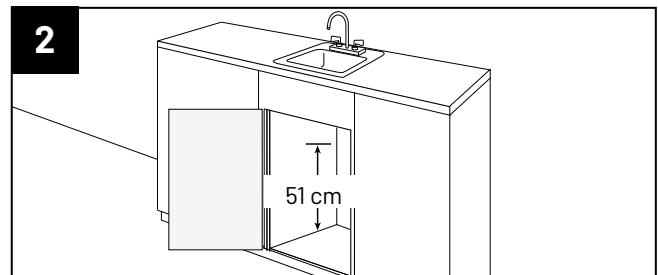
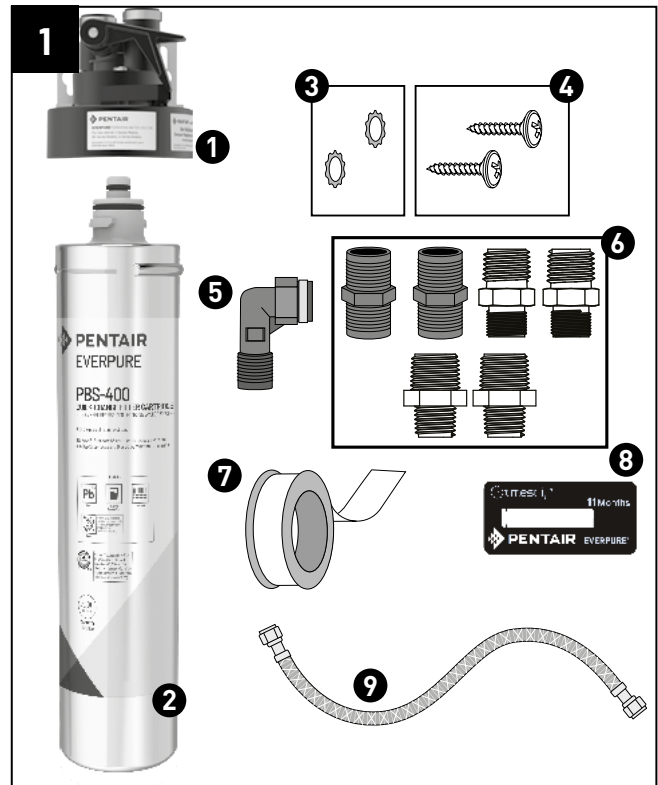
Chiave	Descrizione
1	Testa filtrante QL3
2	Cartuccia per filtro PBS-400
3	Rondelle di bloccaggio
4	Tappo a vite
5	Gomito NPT 3/8 pollici x NTP 3/8 pollici
6	Raccordo, NPT 3/8 pollici x Comp 3/8 pollici
	Raccordo, NPT 1/2 pollice x NPT 3/8 pollici
	Raccordo, NPT 3/8 pollici x NPT 3/8 pollici
7	Nastro idraulico
8	Programmatore filtro Everpure
9	Tubo flessibile intrecciato Comp 3/8 pollici x Comp 3/8 pollici

### 2. Verificare la posizione di montaggio sottolavello

Misurare 20 pollici dalla base del mobile e segnare la posizione di montaggio per la parte superiore della testa del filtro. Accertarsi che vi sia spazio sufficiente sopra la testa per aprire e chiudere la valvola di chiusura integrata e per evitare di schiacciare il tubo della linea dell'acqua. Accertarsi inoltre che la posizione scelta offra un facile accesso per le future sostituzioni della cartuccia del filtro.

Dimensione	Larghezza	Altezza di montaggio	Profondità
PBS-400	12,7 cm	51 cm	12,7 cm

**NOTA:** La testa e la cartuccia del filtro devono essere montate in posizione verticale, con la cartuccia rivolta verso il basso.



## ISTRUZIONI DI INSTALLAZIONE BASE (SEGUE)

### 3. Installazione di giunti di collegamento

**NOTA:** Sono inclusi sei giunti di collegamento e un tubo flessibile intrecciato in acciaio inossidabile per consentire l'installazione su una linea di fornitura dell'acqua fredda da 3/8". È incluso un raccordo a gomito in plastica da 90 gradi per evitare che il tubo di alimentazione si pieghi.

- Applicare del nastro idraulico alle filettature NPT da 3/8" su entrambi i giunti di collegamento e sul raccordo a gomito. Avvolgere il nastro nella direzione della filettatura per garantire una tenuta perfetta ed evitare piccole perdite.
- Avvitare il raccordo a gomito nella porta di ingresso della testa del filtro.
- Installare i giunti di collegamento sulla testa del filtro e sul gomito.
- Montare saldamente la testa del filtro sulla parete del mobile utilizzando le viti di montaggio e le rondelle in dotazione.

### 4. Collegare la linea di fornitura dell'acqua in ingresso

- Individuare e chiudere la valvola di chiusura dell'acqua fredda sotto il lavello. Aprire il rubinetto dell'acqua fredda per rilasciare la pressione dell'acqua.
- Svitare e scollegare il tubo intrecciato dalla linea di fornitura dell'acqua fredda.
- Collegare un'estremità del tubo intrecciato in dotazione alla parte superiore della linea di fornitura dell'acqua fredda.

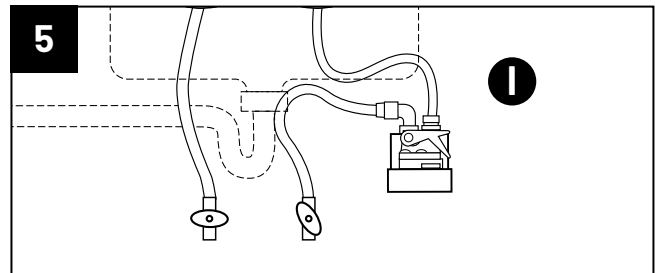
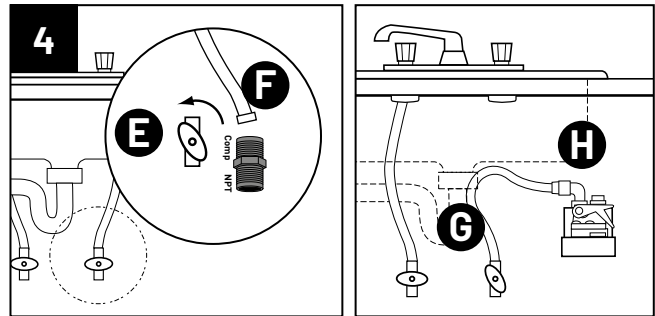
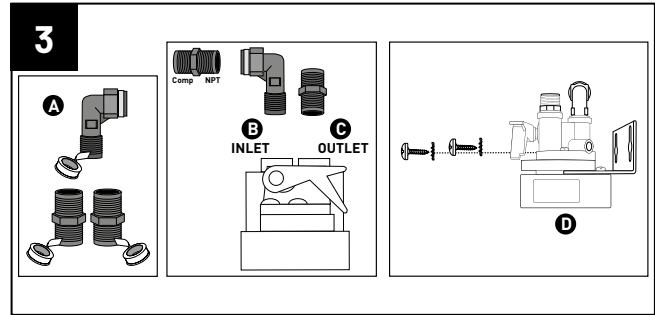
**NOTA:** Per l'installazione nella regione UE, attaccare il raccordo metallico (compressione 3/8" a 3/8" NPT) all'estremità del tubo flessibile fornito con il sistema. Quindi collegare l'estremità 3/8" NPT al raccordo femmina 3/8" BSP della fornitura dell'acqua fredda.

Se il collegamento dell'acqua fredda dispone di un raccordo maschio 3/8" BSP, sarà necessario aggiungere un adattatore femmina 3/8" BSP (non incluso con il sistema).

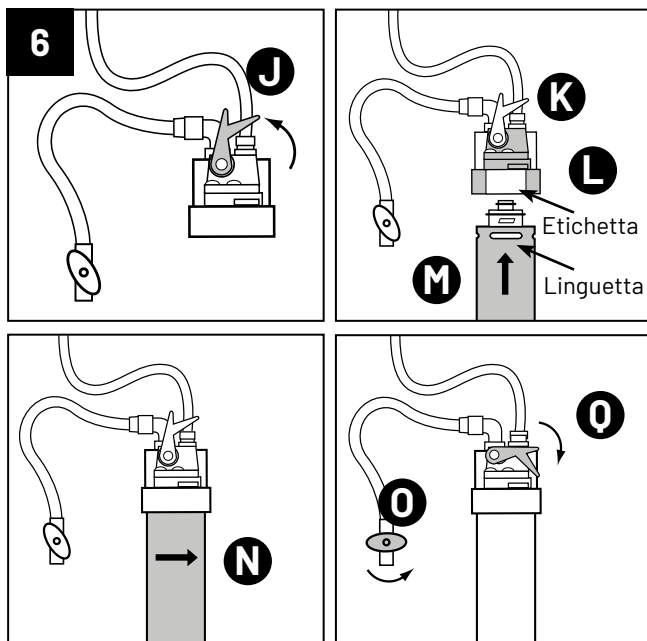
- Collegare l'altra estremità del tubo intrecciato in dotazione al raccordo di ingresso della testa del filtro.

### 5. Collegare il sistema al rubinetto

- Collegare l'estremità aperta del tubo intrecciato esistente al raccordo di collegamento sul lato di uscita (destra) del nuovo sistema. Stringere a mano per evitare danni ai raccordi.



## ISTRUZIONI DI INSTALLAZIONE BASE (SEGUE)



### 6. Installare e lavare la cartuccia del filtro

- J. Sollevare la leva della valvola di chiusura integrata (QC) sulla testa del filtro.
- K. Tenere saldamente la testa con una mano.
- L. Allineare la linguetta della cartuccia del filtro con l'etichetta sulla testa del filtro.
- M. Inserire la cartuccia del filtro; spingere verso l'alto.
- N. Ruotarlo verso destra, circa ¼ di giro, finché la rotazione non si arresta.
- O. Aprire la valvola dell'acqua fredda e controllare che non vi siano perdite fino al raccordo a gomito di ingresso.
- P. Aprire il rubinetto dell'acqua (non in foto).
- Q. Abbassare la leva della valvola QC per far arrivare l'acqua al lavello.

**NOTA:** Sciacquare la nuova cartuccia del filtro per almeno cinque (5) minuti per rimuovere l'aria ed eventuale carbone libero. Inizialmente l'acqua potrebbe apparire torbida a causa dell'aria intrappolata nel filtro e nei tubi.

- R. Attivare il programmatore del filtro pizzicando la bolla finché non si sente un cambiamento nella resistenza quando il programmatore del filtro "scatta". Entro pochi secondi, nella finestra bianca apparirà una sottile linea ROSSA, a indicare che il Timestrip(R) è stato attivato. Staccare la pellicola posteriore e attaccare nel punto desiderato. Quando la finestra bianca si colora completamente di ROSSO è il momento di sostituire il prodotto.

## DATI SULLE PRESTAZIONI PBS-400

Il sistema è stato testato conformemente agli standard NSF/ANSI 42, 53 e 401 per la riduzione delle sostanze elencate di seguito. La concentrazione delle sostanze indicate nell'acqua in ingresso nel sistema è stata ridotta a una concentrazione inferiore o pari al limite consentito per l'acqua in uscita dal sistema, come specificato negli standard NSF/ANSI 42, 53 e 401.

Sostanza	Concentrazione sostanze affluenti	Max concentrazione ammissibile di prodotto nell'acqua	Requisiti di riduzione	Riduzione minima	Riduzione media
<b>Standard N. 42 - Effetti estetici</b>					
Cloro	2,0 mg/L ± 10%	-	≥ 50%	-	>97,6%
Particolato, particelle di classe I da 0,5 a <1 µm	almeno 10.000 particelle/ml	-	≥ 85%	-	>99,9%
<b>Standard N. 53 - Effetti sulla salute</b>					
Cisti*	Minimo 50.000/L	-	99,95%	99,99%	>99,99%
Piombo 8,5	0,15 mg/L ± 10%	0,010 mg/L	-	94,1%	>98,5%
Piombo 6,5	0,15 mg/L ± 10%	0,010 mg/L	-	98,9%	>99,7%
<b>Standard 401 - Contaminanti emergenti</b>					
Microplastiche	almeno 10.000 particelle/ml	-	≥ 85%	-	> 99,9%

\*Certificato secondo lo standard NSF/ANSI 53 per la riduzione di cisti quali *Cryptosporidium* e *Giardia* con mezzi meccanici.

**NOTA:** l'installazione deve essere conforme a tutte le norme statali e locali applicabili.

**NOTA:** Pressione di esercizio massima: 125 psi.

**NOTA:** Non utilizzare il prodotto con acqua microbiologicamente non sicura o di qualità ignota in assenza di un'adeguata disinfezione a monte o a valle del sistema. Sistemi certificati per la riduzione di cisti possono essere utilizzati su acque che possono contenere cisti filtrabili.

**NOTA:** I test sono stati condotti in condizioni di laboratorio standard, le prestazioni effettive possono variare.

**NOTA:** È necessario effettuare la manutenzione del sistema per acqua potabile conformemente alle istruzioni del fabbricante, compresa la sostituzione delle cartucce del filtro.

**NOTA:** eventuale prodotto assorbente utilizzato non sarà rigenerato per il riutilizzo. Se un prodotto assorbente è compromesso dal cloro, l'acqua di alimentazione dovrà essere trattata per rimuovere il cloro prima di inserire il filtro.

### AVVERTENZA SULLA CALIFORNIA PROPOSITION 65

**ATTENZIONE:** Il prodotto contiene sostanze chimiche che lo Stato della California ritiene provocare cancro, difetti genetici o altri danni all'apparato riproduttivo.

EPA Est. N. 002623-IL-002



Il PBS-400 è testato e certificato da NSF International in base agli standard NSF/ANSI 42, 53 e 401 per le prestazioni riportate nella scheda tecnica delle prestazioni.

## INHOUDSOPGAVE

Productspecificaties.....	17
Vereist gereedschap voor de installatie .....	17
Basisinstallatie-instructies .....	17-19
Prestatiegegevens .....	19

Bedankt voor uw aankoop van een Everpure-waterfiltratiesysteem van commerciële kwaliteit voor uw huis. Met uw Everpure-systeem krijgt u water van hoogwaardige kwaliteit direct uit de kraan dat lekker, gezond en gemakkelijk is voor u en uw gezin.

## PRODUCTSPECIFICATIES

- Alleen voor gebruik met koud water
- Temperatuurbereik: 2-38°C (35-100°F)
- Min.-Max. Bedrijfsdruk: 0,7-8,6 bar (10-125 psi)
- Bedrijfsdebiet: 8,3 l/min (2,2 gpm)
- Capaciteit: 11.355 l (3.000 gallons)

## VEREIST GEREEDSCHAP VOOR DE INSTALLATIE

- Kruisschroevendraaier
- Verstelbare Engelse sleutel
- Meetlint
- Potlood

## BASISINSTALLATIE-INSTRUCTIES

### 1. Karton openen en onderdelen controleren

Onderdelen voor installatie

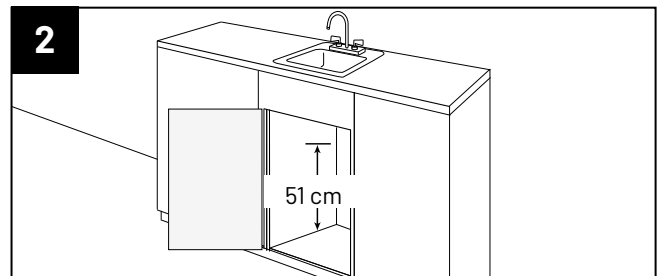
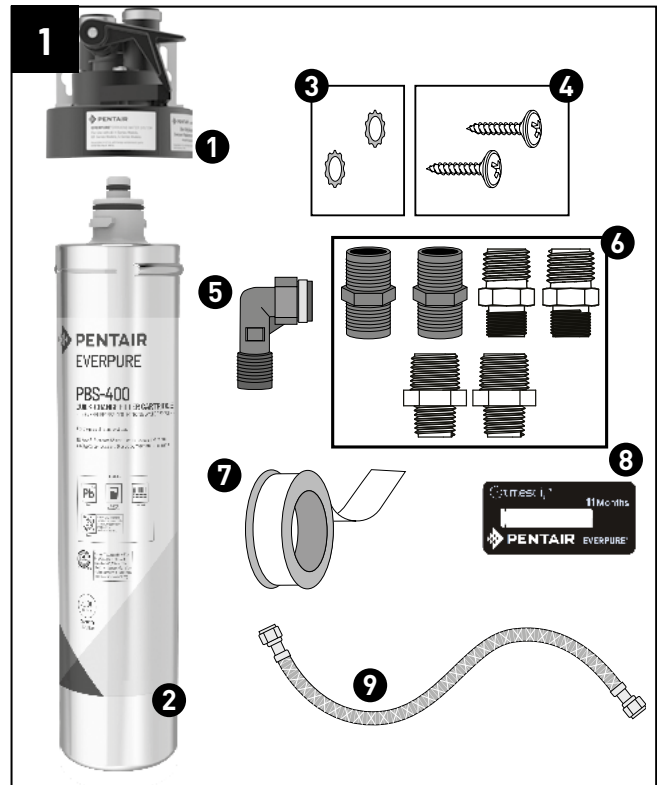
Sleutel	Omschrijving
1	Filterkop QL3
2	Filterpatroon PBS-400
3	Borgringen
4	Schroeftap
5	3/8 duim NPT x 3/8 duim NTP-elleboog
6	Fitting, 3/8 duim NPT x 3/8 duim Comp
	Fitting, 1/2 duim NPT x 3/8 duim NPT
	Fitting, 3/8 duim NPT x 3/8 duim NPT
7	Loodgieterstape
8	Controller filter Everpure
9	Gevlochten slang 3/8 duim Comp x 3/8 duim Comp

### 2. Controleer de montageplaats onder de gootsteen

Meet 50 cm vanaf de onderkant van de kast en markeer de montageplaats voor de bovenkant van de filterkop. Laat boven de kop voldoende ruimte om de ingebouwde afsluitklep te openen en te sluiten en om te voorkomen dat de waterleiding wordt afgekneld. Zorg er ook voor dat de gekozen locatie gemakkelijk toegankelijk is om filterpatronen in de toekomst te vervangen.

Afmetingen	Breedte	Montagehoogte	Diepte
PBS-400	12,7 cm	51 cm	12,7 cm

**OPMERKING:** De filterkop en het filterpatroon moeten verticaal worden gemonteerd, waarbij het filterpatroon naar beneden hangt.



## BASISINSTALLATIE-INSTRUCTIES (VERVOLG)

### 3. Koppelingen installeren

**OPMERKING:** Er worden zes koppelingen en een roestvrijstalen gevlochten slang meegeleverd voor installatie op een  $\frac{3}{8}$ " koudwatertoevoerleiding. Er wordt een kunststof elleboogfitting van 90 graden meegeleverd om knikken in de toevoerslang te voorkomen.

- Breng loodgieterstape aan op de  $\frac{3}{8}$ " NPT-schroefdraad, zowel op de koppelingen als op de elleboogfittingen. Wikkel de tape in de richting van de schroefdraad om een goede pasvorm te garanderen en kleine lekken te voorkomen.
- Schroef de elleboogfitting in de ingangspoort van de filterkop.
- Installeer de koppelingen op de filterkop en de elleboogkoppeling.
- Bevestig de filterkop stevig aan de wand van de kast met behulp van de bijgeleverde bevestigingsschroeven en sluitringen.

### 4. Watertoevoer aansluiten

- Zoek en draai de afsluittklep voor koud water onder de gootsteen toe. Open de koudwaterleiding van de kraan om de waterdruk te verlagen.
- Schroef de gevlochten slang los van de koudwatertoevoerleiding.
- Bevestig een uiteinde van de meegeleverde gevlochten slang aan de bovenkant van de koudwatertoevoerleiding.

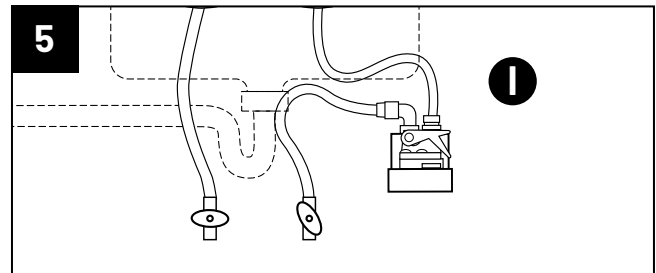
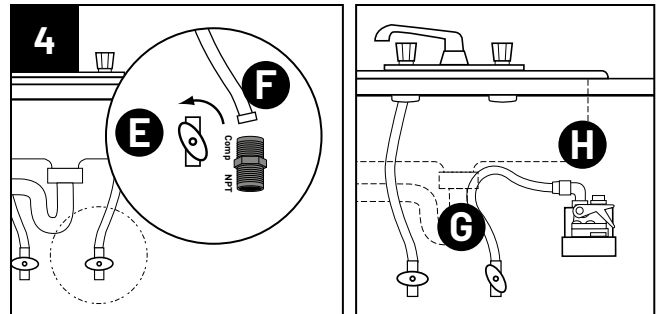
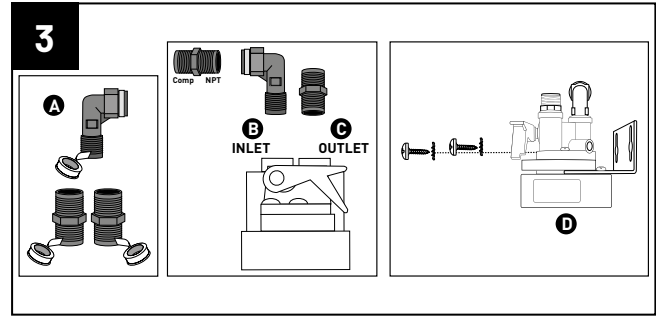
**OPMERKING:** Voor installaties in de EU bevestigt u de metalen fitting ( $\frac{3}{8}$ " compressie naar  $\frac{3}{8}$ " NPT) op het uiteinde van de flexibele buis die bij het systeem is geleverd. Sluit vervolgens het  $\frac{3}{8}$ " NPT uiteinde aan op de  $\frac{3}{8}$ " BSP vrouwelijke fitting van uw koudwatertoevoerleiding.

Als uw koudwateraansluiting een  $\frac{3}{8}$ " mannelijke BSP-fitting heeft, moet u een  $\frac{3}{8}$ " vrouwelijke BSP-adapter toevoegen (niet meegeleverd met het systeem).

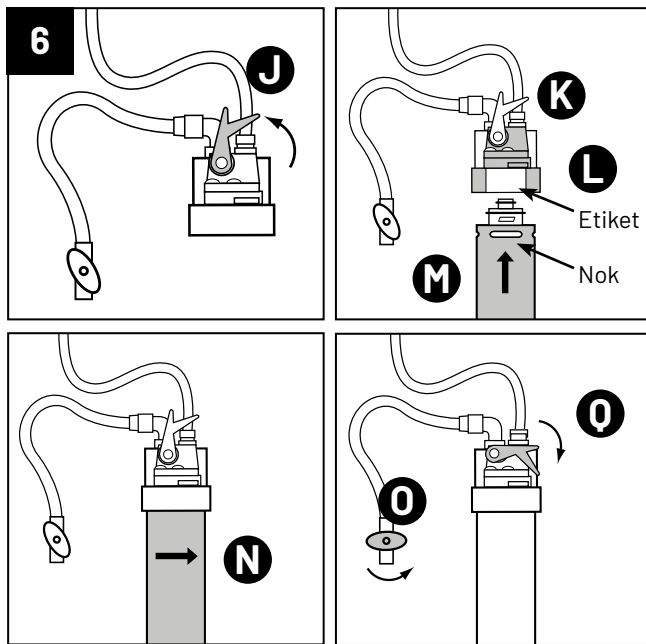
- Bevestig het andere uiteinde van de meegeleverde gevlochten slang aan de ingangsaansluiting van de filterkop.

### 5. Systeem aansluiten op de kraan

- Bevestig het open uiteinde van de bestaande gevlochten slang aan de koppeling aan de uitgangszijde (rechts) van het nieuwe systeem. Draai het vast met de hand om schade aan de fittingen te voorkomen.



## BASISINSTALLATIE-INSTRUCTIES (VERVOLG)



### 6. Filterpatroon installeren en spoelen

- J. Til de hendel van de ingebouwde afsluitklep (QC-klep) op de filterkop op.
- K. Houd de kop stevig vast met één hand.
- L. Lijn de nok van het filterpatroon uit met het etiket op de filterkop.
- M. Plaats het filterpatroon—Duw omhoog.
- N. Draai het naar rechts, ongeveer ¼ slag, tot het niet verder kan draaien.
- O. Open de koudwaterkraan en controleer op lekken tot aan de ingangselboog.
- P. Open de waterkraan (niet afgebeeld).
- Q. Laat de hendel van de QC-klep zakken om water naar de gootsteen door te spoelen.

**OPMERKING:** Spoel het nieuwe filterpatroon minstens vijf (5) minuten om lucht en losse koolstof te verwijderen. Het water kan aanvankelijk troebel lijken doordat er lucht in de filter en de slangen zit.

- R. Activeer de controller van de filter door in de bel te knijpen totdat u een verandering in weerstand voelt wanneer de controller van de filter 'ploft'. Binnen enkele seconden verschijnt er een dunne RODE lijn in het witte venster om aan te geven dat de Timestrip(R) geactiveerd is. Verwijder de achterkant en plak op de gewenste plaats. Als het witte venster helemaal ROOD is geworden, is het tijd om uw product te vervangen.

## PRESTATIEGEGEVENS PBS-400

Dit systeem werd getest volgens NSF/ANSI 42, 53 en 401 voor de reductie van de hierna vermelde stoffen. De concentratie van de aangegeven stoffen in water dat het systeem binnenstroomt, werd gereduceerd tot een concentratie lager dan of gelijk aan de toelaatbare limiet voor water dat het systeem verlaat, zoals voorgeschreven door NSF/ANSI 42, 53 en 401.

Stof	Concentratie verontreinigers bij instroom	Max. toegelaten concentratie in gefilterd water	Vereiste reductie	Minimumreductie	Gemiddelde reductie
<b>Norm nr. 42—zuiverheid</b>					
Chloor	2,0 mg/l ± 10%	-	≥ 50%	-	>97,6%
Deeltjes, klasse I 0,5 tot <1 µm	minimaal 10.000 deeltjes/ml	-	≥ 85%	-	>99,9%
<b>Norm nr. 53—gezondheid</b>					
Cysten*	Minimum 50.000/l	-	99,95%	99,99%	>99,99%
Lood 8,5	0,15 mg/l ±10%	0,010 mg/l	-	94,1%	>98,5%
Lood 6,5	0,15 mg/l ±10%	0,010 mg/l	-	98,9%	>99,7%
<b>Norm nr. 401 – Opkomende verontreinigende stoffen</b>					
Microplastics	minimaal 10.000 deeltjes/ml	-	≥ 85%	-	> 99,9%

\*Gecertificeerd volgens NSF/ANSI-norm 53 om cysten zoals *Cryptosporidium* en *Giardia* te verminderen op mechanische wijze.

**OPMERKING:** Deze installatie moet aan alle toepasselijke nationale en lokale voorschriften voldoen.

**OPMERKING:** Maximale bedrijfsdruk: 125 psi.

**OPMERKING:** Niet gebruiken voor water dat microbiologisch onveilig of van onbekende kwaliteit is zonder doeltreffende ontsmetting voor of na het systeem. Voor water dat filtreerbare cysten kan bevatten, mogen gecertificeerde cystenreductiesystemen worden gebruikt.

**OPMERKING:** De tests werden uitgevoerd in genormeerde laboratoriumomstandigheden. De werkelijke prestaties kunnen verschillen.

**OPMERKING:** Dit drinkwatersysteem moet worden onderhouden en de filterpatronen moeten worden vervangen zoals opgegeven door de fabrikant.

**OPMERKING:** Een gebruikt absorptieproduct wordt niet geregenereerd voor hergebruik. Als een absorptieproduct wordt beïnvloed door chloor, moet de watertoevoer worden behandeld om chloor te verwijderen voordat de filter wordt ingebracht.

## WAARSCHUWING – CALIFORNIA PROPOSITION 65

**WAARSCHUWING:** Dit product bevat chemicaliën waarvan de Staat Californië weet dat ze kanker, misvormingen bij foetussen en andere voortplantingsproblemen veroorzaken.

EPA Est. Nr. 002623-IL-002



De PBS-400 is door NSF International getest en gecertificeerd volgens NSF/ANSI-normen 42, 53 en 401 met betrekking tot de reductie van de claims vermeld op de gegevensfiche.

## SPIS TREŚCI

Specyfikacje produktu .....	20
Narzędzia wymagane do instalacji.....	20
Podstawowa instrukcja instalacji .....	20-22
Dane dotyczące wydajności .....	22

Dziękujemy za zakup domowego systemu filtracji wody klasy komercyjnej Everpure. Dzięki systemowi Everpure otrzymujesz najwyższej jakości wodę bezpośrednio z kranu, która ma doskonały smak, jest zdrowa i wygodna dla Ciebie i Twojej rodziny.

## SPECYFIKACJE PRODUKTU

- Tylko do użytku z zimną wodą
- Zakres temperatury: 2-38°C (35-100°F)
- Min.-maks. ciśnienie robocze: 0,7-8,6 bar (10-125 psi)
- Prędkość przepływu: 8,3 l/min (2,2 g/min)
- Pojemność: 11,35 l (3,0 galony)

## NARZĘDZIA WYMAGANE DO INSTALACJI

- Wkrętak krzyżakowy
- Klucz nastawny
- Miarka
- Ołówek

## PODSTAWOWA INSTRUKCJA INSTALACJI

### 1. Otwórz karton i sprawdź części

Części instalacyjne

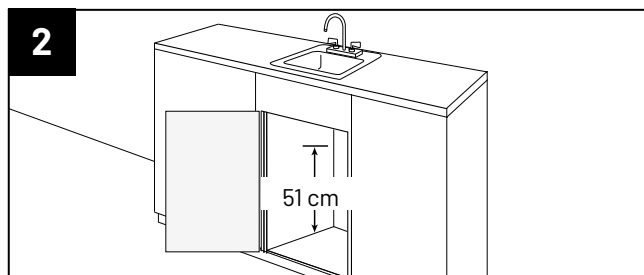
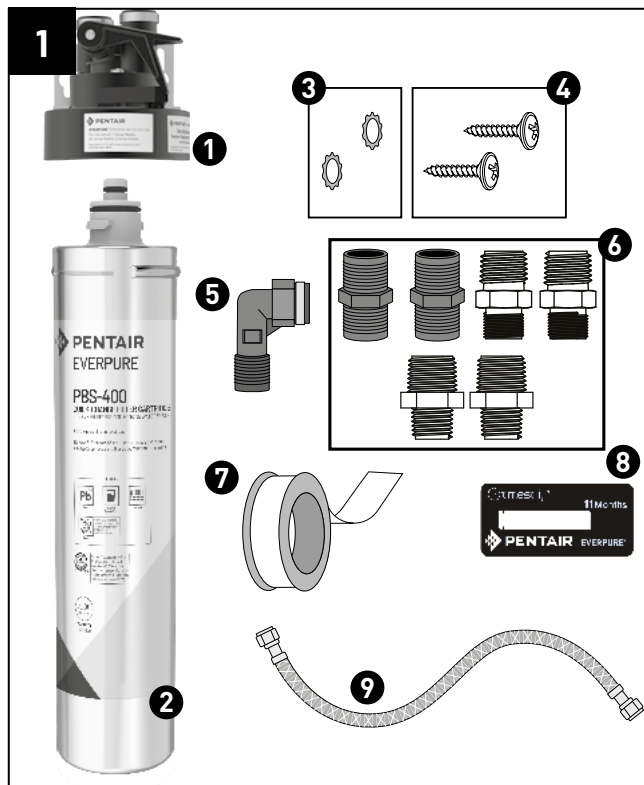
Nr	Opis
1	Głowica do filtra QL3
2	Wkład filtrujący PBS-400
3	Podkładki zabezpieczające
4	Wkręt
5	Kolanko 3/8" NPT x 3/8" NTP
6	Złączka 3/8" NPT x 3/8" komp.
	Złączka 1/2" NPT x 3/8" NPT
	Złączka 3/8" NPT x 3/8" NPT
7	Taśma uszczelniająca
8	Kontroler filtra Everpure
9	Przewód elastyczny w oplocie 3/8" komp. x 3/8" komp.

### 2. Sprawdź miejsce montażu pod zlewem

Odmierz odległość 51 cm od podstawy szafki i zaznacz miejsce montażu górnej części głowicy filtra. Upewnij się, że nad głowicą jest wystarczająco dużo miejsca, aby otworzyć i zamknąć wbudowany zawór odcinający oraz uniknąć ścisnięcia rurki przewodu wodnego. Upewnij się również, że wybrana lokalizacja zapewnia łatwy dostęp do przyszłej wymiany wkładu filtrującego.

Wymiar	Szerokość	Wysokość montażu	Głębokość
PBS-400	12,7 cm	51 cm	12,7 cm

**UWAGA:** Głowica filtra i wkład filtrujący muszą być zamontowane w pozycji pionowej, z wkładem zwisającym w dół.



## PODSTAWOWA INSTRUKCJA INSTALACJI (CIĄG DALSZY)

### 3. Montaż złączek

**UWAGA:** w zestawie znajdują się sześć złączki i przewód elastyczny w oplocie ze stali nierdzewnej, co umożliwi podłączenie do przewodu doprowadzającego zimną wodę o średnicy  $\frac{3}{8}$ ". W zestawie znajduje się plastikowe kolanko 90 stopni, które zapobiega załamywaniu się elastycznego przewodu zasilającego cego.

- Nałóż taśmę uszczelniającą na zwoje gwintów NPT  $\frac{3}{8}$ " na obu złączkach i kolankach. Nawiń taśmę zgodnie z kierunkiem zwojów gwintu, aby zapewnić dokładne dopasowanie i uniknąć przecieków.
- Wkręć złączkę kolankową do portu wlotowego głowicy filtra.
- Zamontuj złączki na głowicy filtra i kolanku.
- Używając dołączonych śrub montażowych i podkładek, zamontuj głowicę filtra na ścianie szafki.

### 4. Podłącz wlot dopływu wody

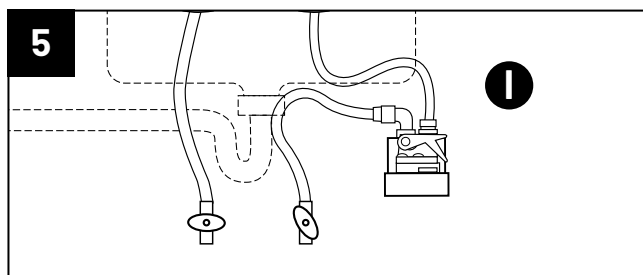
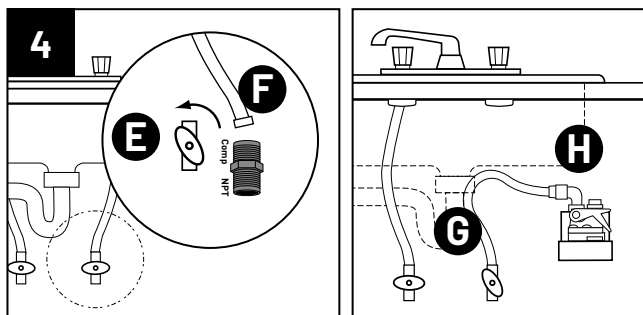
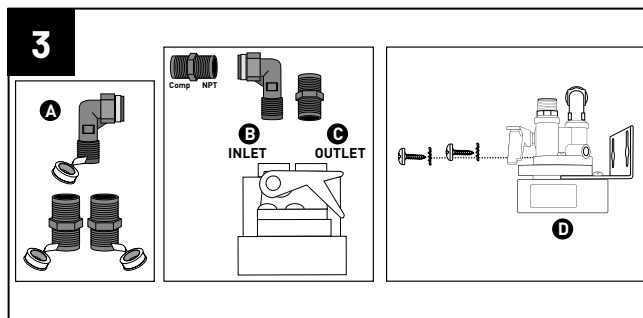
- Znajdź i zamknij zawór odcinający zimną wodę pod zlewem. Odkręć dopływ zimnej wody do kranu, aby uwolnić ciśnienie wody.
- Odkręć i odłącz przewód w oplocie od przewodu doprowadzającego zimną wodę.
- Podłącz jeden koniec dostarczonego przewodu w oplocie do górnej części przewodu doprowadzającego zimną wodę.

**UWAGA:** W przypadku instalacji w regionie UE należy przymocować metalową złączkę (gwint kompresyjny  $\frac{3}{8}$ " na  $\frac{3}{8}$ " NPT) do końca przewodu elastycznego dostarczonego wraz z systemem. Następnie należy podłączyć końcówkę  $\frac{3}{8}$ " NPT do żeńskiego przyłącza  $\frac{3}{8}$ " BSP w instalacji zimnej wody. Jeśli przyłączy zimnej wody ma męski gwint BSP  $\frac{3}{8}$ ", konieczne będzie dodanie żeńskiego adaptera BSP  $\frac{3}{8}$ " (nie jest dołączony do systemu).

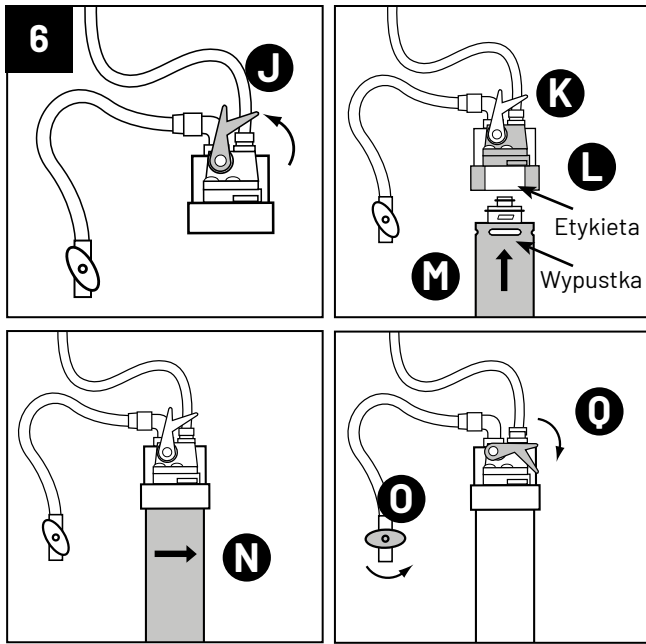
- Podłącz drugi koniec dostarczonego przewodu w oplocie do przyłącza wlotowego głowicy filtra.

### 5. Podłącz system do kranu

- Podłącz otwarty koniec istniejącego przewodu w oplocie do złączki po stronie wylotowej (po prawej) nowego systemu. Dokręć ręcznie, aby uniknąć uszkodzenia złączek.



## PODSTAWOWA INSTRUKCJA INSTALACJI (CIAĞ DALSZY)



### 6. Zamontuj i przepłucz wkład filtrujący

- J. Podnieś klamkę wbudowanego zaworu odcinającego (zawór QC) na głowicy filtra.
- K. Mocno przytrzymaj głowicę jedną ręką.
- L. Wyrównaj wypustkę wkładu filtrującego z etykietą na głowicy filtra.
- M. Włóż wkład filtrujący – pchnij go do góry.
- N. Obróć w prawo o około ¼ obrotu, aż do zatrzymania obrotu.
- O. Otwórz zawór zimnej wody i sprawdź, czy nie ma wycieków aż do złącza wlotowego kolankowego.
- P. Odkręć kran (niewidoczny na zdjęciu).
- Q. Opuść klamkę zaworu QC, aby spuścić wodę do zlewu.

**UWAGA:** Płucz nowy wkład filtrujący przez co najmniej pięć (5) minut, aby usunąć powietrze i luźne cząstki węgla. Na początku woda może wydawać się mętna z powodu powietrza uwięzionego w filtrze i przewodzie.

- R. Włącz kontroler filtra, ściskając pęcherzyk, aż poczujesz zmianę oporu, gdy kontroler filtra „pęknie”. Po kilku sekundach w białym okienku pojawi się cienka CZERWONA linia, pokazująca, że Timestrip(R) został aktywowany. Odklej folię zabezpieczającą i przyklej w wybranym miejscu. Gdy białe okienko całkowicie wypełni się kolorem CZERWONYM, trzeba wymienić produkt.

## DANE DOTYCZĄCE WYDAJNOŚCI PBS-400

System ten został przetestowany zgodnie z normą NSF/ANSI 42, 53 i 401 pod kątem redukcji substancji wymienionych poniżej. Stężenie wskazanych substancji w wodzie wpływającej do systemu zostało obniżone do stężenia mniejszego lub równego dopuszczalnemu limitowi dla wody wypływającej z systemu, zgodnie z normą NSF/ANSI 42, 53 i 401.

Substancja	Początkowy pomiar zanieczyszczeń w nieoczyszczonej wodzie	Maks. dopuszczalne stężenie wody w produkcie	Wymagania dotyczące redukcji	Minimalna redukcja	Średnia redukcja
<b>Standard 42 – Skutki estetyczne</b>					
Chlor	2,0 mg/l ±10%	-	≥50%	-	>97,6%
Cząstki stałe, cząstki klasy I o wymiarach od 0,5 do <1 µm	co najmniej 10 000 cząstek/ml	-	≥85%	-	>99,9%
<b>Standard 53 – Efekty zdrowotne</b>					
Cysty*	minimum 50 000/l	-	99,95%	99,99%	>99,99%
Ółów 8,5	0,15 mg/l ±10%	0,010 mg/l	-	94,1%	>98,5%
Ółów 6,5	0,15 mg/l ±10%	0,010 mg/l	-	98,9%	>99,7%
<b>Standard 401 – Nowe zanieczyszczenia</b>					
Mikroplastik	co najmniej 10 000 cząstek/ml	-	≥85%	-	>99,9%

\*Certyfikat NSF/ANSI Standard 53 do mechanicznej redukcji cyst, takich jak *Cryptosporidium* i *Giardia*.

**UWAGA:** instalacja ta musi być zgodna ze wszystkimi obowiązującymi przepisami stanowymi i lokalnymi.

**UWAGA:** maksymalne ciśnienie robocze 125 psi.

**UWAGA:** nie używać z wodą, która jest mikrobiologicznie niebezpieczna lub jest nieznanego pochodzenia bez dezynfekcji przed lub za układem. Systemy mające atesty do redukcji cyst można stosować w połączeniu z wodą, która potencjalnie może zawierać cysty nadające się do filtrowania.

**UWAGA:** testy przeprowadzono w standardowych warunkach laboratoryjnych, rzeczywista wydajność może być inna.

**UWAGA:** ten system wody pitnej musi być konserwowany zgodnie z instrukcjami producenta, włącznie z wymianą wkładów filtrujących.

**UWAGA:** produktu absorpcyjnego nie poddaje się regeneracji w celu ponownego użycia. Jeżeli produkt absorpcyjny jest zanieczyszczony chlorem, przed wprowadzeniem filtra należy oczyścić wodę w celu jego usunięcia.

## OSTRZEŻENIE DOTYCZĄCE CALIFORNIA PROPOSITION 65

**OSTRZEŻENIE:** ten produkt zawiera substancje chemiczne, o których władze stanu Kalifornia wiedzą, że mogą powodować raka, wady wrodzone lub inne szkody reprodukcyjne.

EPA Est. nr 002623-IL-002



PBS-400 jest testowany i certyfikowany przez NSF International zgodnie z normami NSF/ANSI 42, 53 i 401 w zakresie oświadczeń określonych w arkuszu danych wydajności.



For Pentair Product Warranties visit the website or contact Pentair at the phone numbers below:

Pour connaître les garanties des produits Pentair, visitez le site Web ou contactez Pentair aux numéros de téléphone ci-dessous :

Für Pentair-Produktgarantien besuchen Sie die Website oder kontaktieren Sie Pentair unter den unten aufgeführten Telefonnummern:

Para obtener garantías de productos Pentair, visite el sitio web o comuníquese con Pentair a los números de teléfono a continuación:

Per le garanzie sui prodotti Pentair, consultare il sito web o contattare Pentair ai numeri di telefono indicati di seguito:

Bezoek voor Pentair-productgaranties de website of neem contact op met Pentair via onderstaande telefoonnummers:

Aby uzyskać informacje na temat gwarancji na produkty Pentair, odwiedź stronę internetową lub skontaktuj się z firmą Pentair pod poniższymi numerami telefonów:

**[Pentair.com/assets/residential-filtration-warranty](https://www.pentair.com/assets/residential-filtration-warranty)**



[www.pentair.eu](https://www.pentair.eu)

Pentair trademarks and logos are owned by Pentair plc or its affiliates. For a detailed list of where Pentair trademarks are registered, please visit [www.pentair.com/en/registrations.html](https://www.pentair.com/en/registrations.html). Third party registered and unregistered trademarks and logos are the property of their respective owners. Because we are continuously improving our products and services, Pentair reserves the right to change specifications without prior notice.

MKT-MA-004-A ©2025 Pentair Filtration Solutions, LLC. All Rights Reserved.